



**Инвестиционный паспорт
муниципального образования
«Тулунский район»**

2021 год

УВАЖАЕМЫЕ ИНВЕСТОРЫ, ПРЕДСТАВИТЕЛИ БИЗНЕСА!

Муниципальное образование «Тулунский район» – это территория с динамично развивающимся промышленным производством и агропромышленным комплексом. Тулунский район является одним из крупнейших районов Иркутской области по добыче угля и производству сельскохозяйственной продукции. Вклад района в общий урожай зерновой продукции Иркутской области составляет в среднем 10-15 %.

В районе ежегодно увеличиваются посевные площади, объемы производства зерна, картофеля, овощей, молока и мяса. Реализуются инвестиционные проекты, направленные на увеличение сельскохозяйственного производства и переработку сельскохозяйственной продукции.

Тулунский район имеет значительный природно-ресурсный потенциал, имеются все условия для развития туризма, производства аквакультуры и т.д.

Привлечение инвестиций в экономику района – одна из главных задач муниципалитета, способствующая социально-экономическому развитию территории и повышению качества и уровня жизни населения района.

Мы ждем Ваших инвестиционных предложений, новых проектов для воплощения их в жизнь! Мы готовы к взаимовыгодному сотрудничеству!

С уважением,

Мэр Тулунского муниципального района
М.И. Гильдебрант



Содержание

1. Конкурентные преимущества района	5
2. Историческая справка	7
3. Общие сведения	8
4. Климатические условия	10
5. Транспортная инфраструктура	11
6. Природно-ресурсный потенциал	12
6.1. Твердые горючие полезные ископаемые	12
6.2. Редкие металлы и редкоземельные элементы	15
6.3. благородные металлы	17
6.4. Черные металлы	17
6.5. Строительные материалы	18
6.6. Прочие полезные ископаемые	31
7. Карта минерально-сырьевой базы Тулунского района	32
8. Экономика	33
9. Промышленность	38
10. Сельское хозяйство	39
11. Малый и средний бизнес	42
12. Бюджет	44
13. Социальная сфера	45
14. Кадровый потенциал	46
15. Демографическая ситуация	47
16. Институциональная среда	48
17. Опорная территория развития	49

18. Планируемые к реализации инвестиционные проекты	50
19. Развитие транспортной инфраструктуры	51
20. Меры государственной поддержки	52
21. Инфраструктура поддержки	53
22. Объекты для инвесторов	59
23. Предложения инвесторам	63
24. Контакты Администрации Тулунского муниципального района	70



1. Конкурентные преимущества района



Выгодное географическое положение. Близость перспективных рынков сбыта (Китай, Япония, ближнее зарубежье, внутренний рынок).



Природно-ресурсный потенциал. Большие запасы и низкий уровень освоения природных ресурсов.



Развитая транспортная инфраструктура. Доступность железнодорожного, автомобильного транспорта.



Наличие энергетических ресурсов для производственных и бытовых нужд. Наличие линий электропередач (ВЛ - 500 кВ, ВЛ – 220 кВ, ВЛ – 110 кВ)



Низкая стоимость электроэнергии. Стоимость кВт/час для производственных предприятий составляет 3,60 - 3,83 рублей.



Условия для развития сельскохозяйственной деятельности (животноводство, выращивание кормовых культур, разведение рыб).



Условия для развития туризма и отдыха: экологическая составляющая; наличие источников лечебных (минеральных) вод; возможность реализации сельского, этнографического, экстремального (охота, рыбалка) туризма.



Налоговые льготы, устанавливаемые региональным правительством для отдельных видов деятельности.

2. Историческая справка

Точную дату начала освоения Тулунских таежных мест никто из историков не берется назвать. Есть только предположительные сведения о том, как буряты-кочевники, следуя по сибирским рекам, останавливались в облюбованных ими местах и как могли обживали их. Свидетельством тому и бурятские названия большинства наших старинных сел и деревень: Едогон; Икей; Гуран; Бурхун; Изегол, Мугун,; Гадалей; Шерагул и другие. Да и сам Тулун в переводе с бурятского – кожаный мешок. Казаки-переселенцы коренным образом изменили быт и традиции территории, но особенный толчок развитию сельского хозяйства, да и обустройства деревень дали так называемые Столыпинские реформы, когда через государственную программу развития сибирских территорий в наши места прибыли переселенцы из Украины, Белоруссии, Российских губерний. Многие улицы Тулунских сел в обиходе местных жителей до сих пор хранят названия тех волостей, откуда прибыли крестьянские семьи для освоения здешних земель. За короткое время они раскорчевали леса, построили жилье, напахали земельные угодья и положили начало сельскохозяйственному производству.



Село Едогон до революции

Кто знает, как бы складывалась судьба нашей территории, не будь революционных перемен. Судьбой было суждено пройти коллективизацию, установление Советской власти, репрессии и Великую Отечественную Войну, появление МТС и укрупнение колхозов, создание местной и крупной промышленности, закрытие многих предприятий в перестроечно-реформаторский период и вхождение общества в формацию рыночных отношений. Все это было, как и был момент официального образования Тулунского района.

В архивных документах этот факт обозначен следующим образом: «**28 июня 1926 года** Постановлением ВЦИК Иркутская губерния была упразднена, на ее территории образованы четыре округа в составе Сибирского края: Тулунский с центром в с. Тулуне в пределах бывших Тулунского и части Зиминского (Кимильтейская, и Зиминская волости), включающий районы с центрами - Тулунский - с. Тулун.

3. Общие сведения

Муниципальное образование «Тулунский район» - муниципальный район Иркутской области с административным центром в г. Тулуне, объединяющий 86 населенных пунктов, и в пределах которого осуществляют местное самоуправление 24 сельских поселения.

Тулунский район расположен на западе Иркутской области и граничит с Куйтунским, Зиминским, Нижнеудинским и, отнесенным к северным районам, Братским районами. По отрогам Окинского хребта, на южной оконечности, район граничит с Республикой Бурятия, а по реке Ока – еще и с Заларинским районом.

Площадь Тулунского района составляет 13,5 тыс. км².

Численность населения на 01.01.2021 г. - 23775 человек.

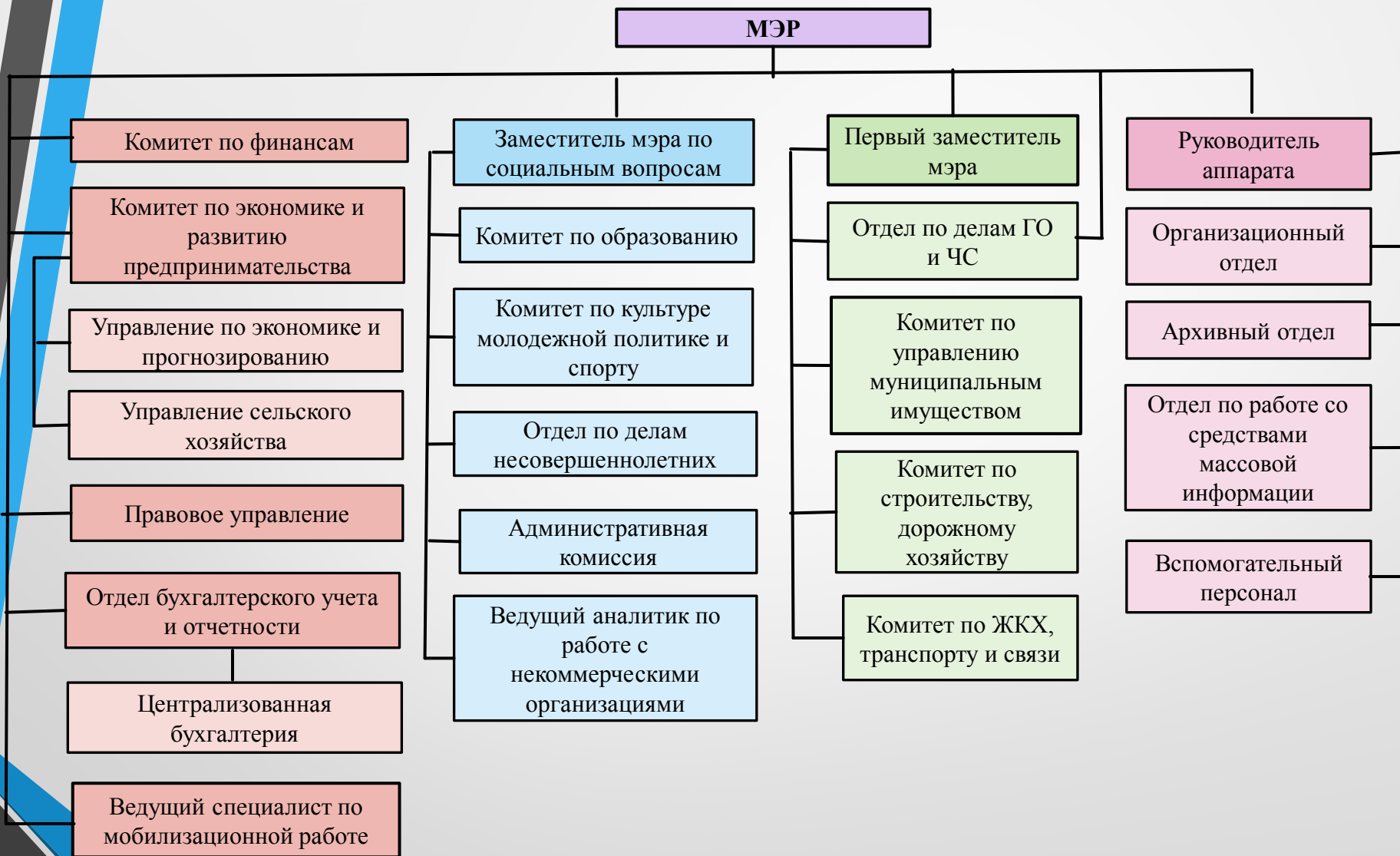
Автомобильный код региона : 38 85 138

Телефонный код: 395-30

Часовой пояс: MSK +5



Структура Администрации Тулунского муниципального района



4. Климатические условия



Климат района резко континентальный с продолжительной и холодной зимой.

Средняя температура в январе от $-20,5$ до $-22,8$ $^{\circ}\text{C}$, в июле от $+15,1$ до $+17,3$ $^{\circ}\text{C}$. Максимальная температура воздуха в июле $+34$ $^{\circ}\text{C}$, в январе -54 $^{\circ}\text{C}$.

Средняя продолжительность вегетационного периода составляет 110-115 дней, а длительность безморозного периода досадливо мала и колеблется от 73 до 97 дней.

Первые заморозки начинаются уже в третьей декаде августа, а возвратные заморозки заканчиваются в начале второй декады июня.

На наших просторах господствуют ветры северо-западных и западных румбов. Их средняя скорость составляет 3-4 метра в секунду.

Годовое количество осадков изменяется в зависимости от высоты местности и составляет около 400 мм в районе Тулуна, и доходит до 900 мм в районе Белой Зимы. Основная часть осадков приходится на теплый период времени, за который выпадает до 85 процентов годовой нормы.



5. Транспортная инфраструктура

Тулунский район имеет выгодное транспортно-географическое положение: с запада на восток по нему проходит Восточно-Сибирская железнодорожная магистраль, его земли пересекают Московский, Братский и Икейский тракты.

В недалеком прошлом через воздушное пространство района пролегал еще и авиационный путь, и действовал собственный аэропорт, но это было в «застойные» времена минувшего столетия. Сегодня ближайшие воздушные ворота находятся в соседнем Братске и в столице нашей области городе Иркутске.



**Восточно-
Сибирская
железная дорога**

**Автомобильные
дороги
(федерального,
регионального
значения)**



6. Природно-ресурсный потенциал

По наличию разведанных полезных ископаемых, таящихся в недрах Тулунской земли, наш район – натурально богат. Мы располагаем месторождениями бурых и каменных углей, черных и цветных металлов, редкоземельных элементов и благородных металлов, агросырья и торфов, пресных и минеральных вод.

Площадь района полностью покрыта Государственной геологической съемкой. Кроме того, Тулунский район в достаточной степени изучен геофизическими работами: проведена аэрогеофизическая съемка, а также гравиметрическая съемка.

По результатам геологосъемочных и геофизических работ определено геологическое строение территорий района, что в основном и определяет комплекс полезных ископаемых, выявленных и разведанных в недрах района.

6.1. Твердые горючие полезные ископаемые



Уголь бурый

Азейское месторождение. Ст. Азей в 18 км юго-восточнее участка. С юго-востока на север-запад пересекает ВСЖД с Московским трактом. В юго-западной части расположено с. Листвянка, которое связано с соседними населенными пунктами проселочными дорогами. Район экономически освоен.

Балансовые запасы угля А+В+С1 – 331815 тыс. тонн, забалансовые – 44049 тыс. тонн.

Алюйское месторождение. Месторождение расположено в 16 км к северу от г. Тулуна. Площадь месторождения 32,1 кв. км.

Балансовые запасы С2 - 25464 тыс. тонн, забалансовые запасы - 25400 тыс. тонн.

Будаговское месторождение. Расположено в 30 км к западу от г. Тулуна. Площадь месторождения 22 кв. км.

Сапропелитовые угли: забалансовые запасы - 29417 тыс. тонн; бурые энергетические угли: забалансовые запасы - 7771 тыс. тонн.

Фонд недр – нераспределенный.

Мугунское месторождение, участок Восточная площадь. Данный объект находится в 20 км юго-западнее г. Тулуна. Участок размерами 9,1 на 7 км, площадью 63,8 кв. км.

Запасы С2 - 191692 тыс. тонн.

Фонд недр – нераспределенный.

Мугунское месторождение, участок Мугунский Западный. Объект находится в 12 км к юг от ст. Будагово ВСЖД (связан с ней грунтовой дорогой) и в 40 км юго-западнее г. Тулуна. Район экономически освоен. Энергоснабжение от ЛЭП-200 и ЛЭП-500 Иркутск - Братск, проходящих у г. Тулуна. Длина участка 14,8 км, ширина - 4,5 км, площадь - 66,5 кв. км.

Балансовые запасы А+В+С1 - 423760 тыс. тонн, забалансовые - 31772 тыс. тонн.

Мугунское месторождение, участок Центральный (разрез). Расположен в 13 км юго-восточнее ст. Будагово ВСЖД и в 27 км юго-западнее г. Тулуна.

Балансовые запасы А+В+С1 - 457279 тыс. тонн, забалансовые - 32683 тыс. тонн.

Братское проявление. Проявление на северо-западе, севере и северо-востоке ограничено долиной р. Курзанки, на востоке и юге долиной р. Ия, на западе болотом Анганор. Юго-западная часть непосредственно примыкает к ж/д ст. Тулун. Площадь участка 4,5 кв. км.

Запасы не подсчитывались.

Ишидейское месторождение, участок 1-3. Расположено в 100 км к западу от г. Тулуна и 50 км к юго-западу от ст. Шеберта ВСЖД. С г. Тулуном - гравийная дорога, со ст. Шеберта - грунтовая.

Балансовые запасы А+В+С1 - 468362 тыс. тонн.

Никитаевское проявление. Расположено в 2-3 км северо-западнее с. Никитаево, в 25-30 км северо-восточнее ж/д ст. Тулун.

Запасы не подсчитывались.

Горючие сланцы

Алюйское месторождение. Месторождение расположено в 16 км к северу от г. Тулуна. Площадь месторождения 36,5 кв. км.

Балансовые запасы С1 - 90457 тыс. тонн, забалансовые - 10205 тыс. тонн.

Уголь каменный

Жилпоселок, Ишидейского каменноугольного месторождения. Участок площадью 1,0 кв. км расположен в 2 км на юго-запад от п. Ишидей, в 90 км от г. Тулуна на юго-запад.

Балансовые запасы А+В+С1 - 2372 тыс. тонн.

Ишидейское месторождение. Расположено в 70 км к юго-западу от районного центра ж/д. ст. Тулун и в 60 км к югу от ближайшей ж/д ст. Шеберта.

Балансовые запасы А+В+С1 - 358202 тыс. тонн, С2 - 17579 тыс. тонн.



Участок бассейна площадь Едогонская и Катарбей-Икейская.

Расположен в 30-40 км юго-западнее от г. Тулуна. Район экономически освоен, имеются грунтовые и проселочные дороги, населенные пункты.

Балансовые запасы С2 - 669296 тыс. тонн, забалансовые - 7574200 тыс. тонн.

Торф

Кондратьево месторождение. Расположено в 30,5 км к северо-западу от п. Куйтун.

Балансовые запасы С2 - 280 тыс. тонн.

Фонд недр – нераспределенный.

6.2. Редкие металлы, рассеянные и редкоземельные элементы

Ниобий, тантал

Белозиминское месторождение. Расположено в долине р. Белой Зимы.

Балансовые запасы А+В+С1 - 17192 тыс. тонн; С2 - 2829 тыс. тонн; забалансовые запасы - 4162 тыс. тонн.

Месторождение связано с Белозиминским массивом ультраосновных, щелочных пород и карбонатитов зиминского интрузивного комплекса. Выделено 4 крупных участка руд (ниобия) коры выветривания, приуроченных к долине р. Белая Зима и её притоков (Основной, Аварийный, Западный, Ягодный) и ряд мелких (Дальный, Линейный и др.). Форма рудных залежей плащеобразная (участок Основной и Ягодный) и линзообразная (участок Аварийный и Западный). Размеры участков: Основной - 3600x1100 м, средняя мощность 20,3 м; Аварийный - 1500x400 м, средняя мощность – 14,4 м; Западный - 600x150, средняя мощность - 24,6 м; Ягодный - 300x150 м, средняя мощность 11,6 м, сложен плащеобразной корой выветривания размером 3600x1100 м. Три типа руд - охра, обохренная сыпучка и необохренная сыпучка. На Основном участке сосредоточено 90 % запасов. Среднее содержание Nb₂O₅ – 0,564 %, P₂O₅ – 11,45 %, суммы TR₂O₃ – 0,93 %. Получен товарный апатитовый концентрат с содержанием P₂O₅ - 36-39% при извлечении 59,4 % и ниобиевый концентрат с содержанием Nb₂O₅ - 38,5 % при извлечении 47,8 %.

Фонд недр – нераспределенный.



Белозиминское (коренное) месторождение. Расположено в 100 км южнее г. Тулуна.

Балансовые запасы А+В+С1 - 8966 тыс. тонн, С2 - 13509 тыс. тонн; забалансовые запасы - 27 тыс. тонн.

В контурах подсчёта запасов коренных пироклоровых и гатчеттолитовых руд (ниобия и тантала) произведен подсчет запасов попутных компонентов - Та₂O₅, P₂O₅, магнетита и фтора, связанного с апатитом. Среднее содержание P₂O₅ в запасах категории А+В+С1 составляет 4,05 %, категории С2 – 3,47 %. Запасы P₂O₅ по этим категориям составили 8966 и 13509 тыс. тонн соответственно. При полузаводских испытаниях получены апатитовые концентраты с содержанием пятиоксида фосфора 36,04-36,23 % при извлечении 46,28-53,39 %, пригодные для производства аммофоса марки А, простого и двойного суперфосфата. ФУГП «ВИМС» получена лицензия 15 на «Технологическую и геолого-экономическую оценку месторождения».

Фонд недр – нераспределенный.

Бельшетагнинское месторождение. Расположено в 170 км на юг от Восточно-Сибирской ж/д. В вершине левого притока р. Большой Тагны. В 10 км юго-востоку месторождения находится п. Белозиминск. Район экономически освоен слабо.

Балансовые запасы А+В+С1 - 1398,2 тыс. тонн; С2 - 249,4 тыс. тонн; забалансовые запасы - 29,5 тыс. тонн.

Среднезиминское месторождение. Расположено в 110 км к югу от г. Тулуна, в 18 км к югу от п. Белозиминск.

Запасы Nb₂O₅ А+В+С1 - 26750 тонн, С2 – 5363 тонн.

Руды (тантал, ниобий) месторождения пространственно и генетически связаны со Среднезиминским массивом ультраосновных, щелочных пород и карбонатитов. На месторождении выявлено и разведано 9 рудных зон. Из них промышленное значение имеют 4 зоны - 2, 6, 8 и 9, в которых выделено 21 рудное тело.

Калгинское проявление, бассейн р. Калга (левый приток). Расположено в 110 км к юго-западу от г. Тулуна.

Запасы не подсчитывались.

Рудные тела приурочены к сближенным тектоническим трещинам на сопряжении Северо-Восточного и Белозиминского разломов.



6.3. Благородные металлы

Золото

Малая Зима. Расположено от ж/д станции г. Тулуна в южном направлении по грунтовой дороге – 180 км, электроснабжение участка от передвижной дизельной электростанции.

Балансовые запасы песка: А+В+С1 - 3 тыс. куб. м, С2 - 4 тыс. куб. м; золота: А+В+С1 - 2 кг, С2 - 4 кг.

Ручей золотой, правый приток р. Черная Зима. Находится от ж/д станции г. Тулуна в южном направлении по грунтовой дороге - 180 км. Электроснабжение участка от передвижной дизельной электростанции.

Балансовые запасы песка: А+В+С1 - 23 тыс. куб. м, С2 - 2 тыс. куб. м, забалансовые - 12 тыс. куб. м; золота: А+В+С1 - 40 кг, С2 - 5 кг, забалансовые - 12 кг.

6.4. Черные металлы

Титан

Тулунское месторождение. Участки удалены от г. Тулуна на запад (участки I, II, III, IV), юг (участок V), север (участок VI), северо-запад (участок VII) на расстояние от 2 до 30 км.

Балансовые запасы ильменит: А+В+С1 - 36386 тыс. тонн, С2 - 7800 тыс. тонн; TiO₂ - А+В+С1 - 1250 тыс. тонн, С2 - 279 тыс. тонн.

Ильменитоносными являются отложения даурской свиты нижней юры. На месторождении выделено 7 участков: Участок 1; Участок 2; Участок Азейский; Участок Казаково; Участок Болюшкинский; Участок Мугунский; Участок Иргейский. Наибольшую ценность представляет участок Болюшкинский, запасы которого составляют половину от всех запасов месторождения. Продуктивными являются линзообразные тела размером 2000-4550x225-715 м и мощностью от 0,9 до 33,1 м. Площадь Болюшкинского участка - 30-32 кв. км. Среднее содержание TiO₂ в запасах категории А+В+С1 – 3,58 %, С2 – 3,34 %. Руды являются труднообогатимыми. Возможно получение ильменитового концентрата с содержанием TiO₂ 49 % при извлечении 42 % от исходной руды.



Черная Зима. Находится от железнодорожной станции г. Тулуна в южном направлении по грунтовой дороге - в 150 км. От с. Уйгат - в 80 км.

Балансовые запасы песка: А+В+С1 - 6 тыс. куб. м, С2 - 27 тыс. куб. м; золота: А+В+С1 - 9 кг, С2 - 28 кг.

Черная Зима (проявление). Ближайший населенный пункт (сельский) с. Уйгат - 110 км, Новостройка - 70 км. Удаленность до экономически развитых районов (ж/д транспорт, нефтебаза, ЛЭП) – г. Тулуна - 250 км; дороги с гравийным покрытием и грунтовые.

Прогнозные запасы 294 кг.

6.5. Строительные материалы

Песок глинистый, кварцевый, формовочный

Анганорское месторождение. Расположено в 1,5 км к северу от г. Тулуна.

Песок кварцевый А+В+С1 - 3063 тыс. куб. м.; песок глинистый С1 - 460 тыс. куб. м.

Месторождение приурочено к слабо сцементированным песчаникам черемховской свиты средней юры.

Бурмайское месторождение. Расположено в 30 км к северу от г. Тулуна, в 4 км к западу от с. Гуран.

Запасы С1 - 16200 тыс. тонн.

Калиновское месторождение. Расположено в 33 км к северу от города и ст. Тулун ВСЖД, в 5 м к западу от с. Гуран.

Балансовые запасы А+В+С1 - 63269 тыс. тонн, С2 - 45677 тыс. тонн.

Продуктивный пласт песков (слабосцементированных песчаников) залегает в тулунской пачке нижней подсвиты черемховской свиты ранней юры.

Месторождение Каштак. Расположено в 12 км к юго-востоку от г. Тулуна.

Запасы А+В+С1 - 3481 тыс. куб. м.

Месторождение приурочено к первой надпойменной террасе р.Ии.. Пески не удовлетворяют требованиям ГОСТ "Песок для строительных работ" по грансоставу и модулю крупности.

Северо-Тулунское месторождение. Расположено в 4 км к северо-западу от ж/д ст. Тулун, в 6 км к северо-западу от бывшего Тулунского стекольного завода.

Балансовые запасы А+В+С1 - 3369 тыс. тонн.

Пески месторождения, обогащённые методом оттирки, пригодны для стекольной промышленности и в качестве формовочных песков.

Тулунское месторождение. Расположено в 1-3 км к западу от ж/д ст. Тулун, на восточной окраине месторождения находится бывший Тулунский стекольный завод.

Балансовые запасы А+В+С1 - 1060 тыс. тонн, забалансовые - 5455 тыс. тонн. Пески месторождения в естественном состоянии использовались стекольным заводом для производства оконного стекла, хозяйственной тары и т.п.

Участок 1. Расположен по левому борту долины р. Белая Зима, в 6 км к востоку от п. Белозиминск, в 116 км к юго-западу от г. Тулуна.

Запасы С1 - 15295 тыс. куб. м. Щебень из песчаников пригоден для производства бетона

Алюйский участок (проявление). Расположен в 15 км к северо-западу от г. Тулуна в окрестностях д. Красная Дубрава, на правом берегу р. Илир, захватывая водораздел р. Алюй и руч. Иргуй.

Запасы не подсчитывались.

Братский участок (проявление). Участок своей юго-западной границей примыкает к окрестностям г. Тулуна, а с северо-запада ограничен долиной рч. Курзанка, левого притока р. Ии, занимая их водораздел. Район экономически развит, энергоснабжением обеспечен, транспортные условия благоприятные.

Запасы песчаников на участке не подсчитывались.

Гуранский участок (проявление). Расположен в 12-16 км к северо-востоку от г. Тулуна, южнее с. Гуран на левом берегу руч. Курзанки левого притока р. Ии.

Запасы не подсчитывались.

Заусаевский участок (проявление). Расположен в 4-5 км к северу от г. Тулуна, на левобережье руч. Курзанки, левого притока р. Ия. Район экономически развит, энергоснабжением обеспечен. С г. Тулуном участок связан грунтовой дорогой годной для автотранспорта.

Оценка запасам песчаников при поисках не дана.

Кондарикский участок (проявление). Расположен в 15 км к северу-западу от г. Тулуна в окрестностях п. Кондарик, на правобережье р. Илир между её притоками руч. Аллой и Сорокиным Логом. Запасы не подсчитывались.

Нижне-Манутское проявление. Расположено в 12-13 км к югу от г. Тулуна в окрестностях д. Нижний Манут, разделено руслом р. Ии на два участка.

Запасы С2 - 5000 тыс. тонн.

Продуктивной является манутская свита раннего силура, сложенная известково-оолитовыми песчаниками, сферолитовыми известняками, переслаивающимися с кварцевыми песчаниками, кварцевыми песками и аргиллитами.

Нюринский участок (проявление). Расположен в 12 км к юго-востоку от г. Тулуна и в 1,5 км юго-восточнее ж/д ст. Нюра, на правом склоне долины р. Азей.

Прогнозные запасы 5000 тыс. тонн.



Песчано-гравийная смесь (ПГС)

Бадарское месторождение. Расположено в 3,5 км к юго-востоку от с. Бадар на левобережной пойменной террасе р. Ия.

Балансовые запасы А+В+С1 - 1131 тыс. куб. м.

Пригоден для производства асфальтобетона, наполнителя в тяжелых бетонах, строительства оснований автодорог и балласта железнодорожных магистралей.

Ийское русловое месторождение. Расположено в русле р. Ии в 17-22 км выше г. Тулуна на отрезке между сёлами Бадар и Гадалей.

Балансовые запасы С1 - 10158 тыс. куб. м.

Пригоден для изготовления бетонов марки 300 и является пригодным для всех видов дорожных покрытий кроме асфальтобетонных, а также для устройства балластного слоя ж/д пути.

Икейское месторождение, Икейский участок. Расположен в 3,5 км южнее п. Ишидей на левом берегу р. Икей, в 92 км юго-западнее ж/д ст. Тулун и связано с ней грунтовой дорогой с гравийным покрытием.

Запасы С1 - 172 тыс. куб. м.

Камышовое месторождение. Расположено в 1,2 км к северо-западу от Бадарского месторождения или в 4,5 км юго-восточнее от с. Бадар, на левобережной пойме р. Ии, к югу от автомобильной дороги.

Запасы С2 - 1340 тыс. куб. м.

Месторождение Каштак. Расположено в 12 км к юго-востоку от г. Тулуна.

Балансовые запасы С1 - 3130 тыс. куб. м., С2 - 1132 тыс. куб. м.



Лебедевское месторождение. Расположено в 1,5 км к югу от д. Лебедевка, в 17 км к юго-востоку от ж/д ст. Тулун, в 16 км к юго-западу от ж/д ст. Азей.

Запасы А+В+С1 - 312 тыс. куб. м.

Гравий-отсев (56,8%) пригоден для производства обычного бетона марки

Месторождение Мураши-Гадалей 1. Правый берег р. Ия у пос. Гадалей, в 24 км на ЮВ от ж-д ст. Тулун.

Запасы С1 - 1400 тыс. куб. м.

Соответствует требованиям «Гравий для обычного бетона» и пригоден в качестве наполнителя в бетоны марки 200 и ниже.

Месторождение Мураши-Гадалей 2. Расположено на правом берегу р. Ия, в 2 км к юго-западу от с. Гадалей, в 27 км на юго-восток от ж/д ст. Тулун.

Запасы С1 - 1800 тыс. куб. м.

Соответствует требованиям «Гравий для обычного бетона».

Нижне-Манутское месторождение. Расположено в 9 км к югу от ж/д ст. Тулун по Икейскому тракту. Основной транспортной магистралью района служит ж/д Москва-Владивосток и Московский, Братский и Икейский тракты.

Балансовые запасы А+В+С1 - 1934 тыс. куб. м.

Остров Красный Яр. Месторождение расположено на острове Красный Яр в р. Ия, в 6 км к юго-востоку от ж/д ст. Тулун.

Запасы С1 - 1720 тыс. куб. м.

Гравий-отсев (64,63 %) пригоден для производства обычного бетона марки 200.

Пихтовое месторождение. Расположено в 80 км южнее г. Тулуна, в 25 км к северо-востоку от п. Белозиминск.

Балансовые запасы А+В+С1 - 9100 тыс. куб. м, С2 - 2857 тыс. куб. м

Гравий-отсев (84,5 %) пригоден для производства обычного бетона марки 200 и 300, а также для дорожного строительства, щебень из гравия пригоден в качестве крупного заполнителя в бетон марки 400 и 500. Песок-отсев (15,5 %) пригоден в строительстве только после гидравлического обогащения.

Участок 13. Расположен на левом берегу р. Зима, в 10 км северо-восточнее пос. Белозиминск и в 110 км южнее от ж/д ст. Тулун. ЛЭП проходит вблизи месторождения.

Запасы С1 - 406 тыс. куб. м.

Песок природный для кладочных и штукатурных работ за исключением органических примесей и требует обогащения.

Чернозиминское месторождение. Расположено в 112 км к югу от ж/д ст. Тулун, в 4-5 км юго-восточнее пос. Белозиминск и промплощадки Белозиминского ГОКа. Вблизи месторождения проходит автодорога, соединяющая пос. Белозиминск с линией ВСЖД.

Балансовые запасы А+В+С1 - 1356 тыс. куб. м, С2 - 1649 тыс. куб. м.

Пригоден для производства бетона марки 200. Щебень из гравия удовлетворяет требованиям ГОСТ 8269-56 и пригоден для производства бетона марки 400.

Глина, суглинок кирпичные

Большеодерское месторождение. Расположено в 10 км на юго-запад от д. Нижний Бурбук, в 41 км от райцентра г. Тулуна, левый борт кл. Большой Одер. Связано с райцентром асфальтированной дорогой.

Балансовые запасы А+В+С1 - 966,7 тыс. куб. м, С2 - 1113,6 тыс. куб. м. По данным полузаводских испытаний пригодны для производства кирпича марки М-125.

Будаговское месторождение. Расположено в 25 км к северо-западу от ж/д ст. Тулун, в 2,5 км юго-восточнее ж/д ст. Будагово по обеим сторонам насыпи.

Запасы С1 - 438 тыс. куб. м. Сняты с баланса. Глина пригодна для производства обыкновенного полнотелого строительного кирпича и керамзита.

Евдокимовское месторождение. Расположено на западной окраине д. Евдокимова, в 37 км от г. Тулуна и связано с ним асфальтированной дорогой.

Балансовые запасы А+В+С1 – 504,1 тыс. куб. м., С2- 437,1 тыс. куб. м. По данным лабораторных технологических проб пригодны для производства кирпича марки М-125.



Едогонское месторождение. Расположено в 1,2 км северо-восточнее с. Едогон, на левом склоне р. Едогон. С г. Тулуном связано асфальтированной дорогой.

Балансовые запасы А+В+С1 - 1227,2 тыс. куб. м, С2 - 595,8 тыс. куб. м.

Ермаковское месторождение. Расположено в 12 км к северо-востоку от г. Тулуна.

Балансовые запасы А+В+С1 - 1749 тыс. куб. м.

Суглинки пригодны для производства обыкновенного строительного кирпича марки 100 и 125.

Икейское месторождение. Расположено в 4 км к северо-востоку от с. Икей, в 70 км к юго-западу от г. Тулуна.

Балансовые запасы А+В - 149 тыс. м³.

В естественном состоянии суглинки пригодны для производства кирпича марки 75 и 100.

Месторождение Курзан-Трактовое. Расположено в 5 км к юго-востоку от ж/д ст. Будагово, в 2 км от ж/д полотна.

Запасы А+В+С1 - 670 тыс. куб. м. Глина пригодна для производства обыкновенного полнотелого строительного кирпича.

Петровское месторождение. Расположено в 28 км на юго-запад от г. Тулуна на северо-западной окраине д. Петровск. Связано с г. Тулуном асфальтированной дорогой.

Балансовые запасы А+В+С1 - 1014,3 тыс. куб. м., С2 - 843,5 тыс. куб. м. По данным ползаводских испытаний пригодны для производства кирпича марки М-125

Тулунское месторождение. Расположено в 4-5 км к югу от ж/д ст. Тулун на окраине г. Тулуна.

Балансовые запасы А+В+С1 - 1290 тыс. куб. м.

Утайское месторождение. Расположено в 8 км северо-западнее от г. Тулуна, в 1,3 км от п. Утай, в 1 км к северу от Транссибирской ж/д магистрали.

Балансовые запасы А+В+С1 - 978,5 тыс. куб. м, С2 - 1572,5 тыс. куб. м.

Пригодны для изготовления кирпича марки М-125.



Месторождение Утайское 1. Расположено в 2,5 км северо-западнее ж/д ст. Утай, по шоссе на с. Умыган.

Запасы С1 - 260 тыс. куб. м.

По заключению ГИКИ глина может использоваться для производства строительного кирпича. Местное население использует красную глину для покраски помещений.

Месторождение Утайское 2. Расположено в 4,5 км к востоку от с. Утай, в 150 м южнее ж/д ст. Утай.

Запасы С1 - 200 тыс. куб. м.

Глина пригодна для производства обыкновенного полнотелого строительного кирпича, черепицы и гончарных изделий.

Месторождение Утайское 3. Расположено в 12 км к северо-востоку от ж/д ст. Утай.

Запасы С1 - 860 тыс. куб. м.

Глина пригодна для производства обыкновенного полнотелого строительного кирпича, черепицы и гончарных изделий.

Участок 16. Расположен в 30 км к северо-востоку от пос. Белозиминск, в 85 км юго-западнее от ж/д ст. Тулун.

Запасы С1 - 2403 тыс. куб. м. Глина при условии добавки отощителя в количестве 25 % (опилки) может быть пригодна для производства кирпича марки 150 и гончарно-черепичных изделий.

Участок 4. Расположен в долине р. Белая Зима, непосредственно в районе пос. Белозиминск. В 113 км к юго-западу от ж/д ст. Тулун.

Запасы С1 - 582 тыс. куб. м. В естественном состоянии пригодны для производства кирпича марки 100 и 150

Шерагульское месторождение. Расположено в 0,5 км к западу от с. Шерагул, в 25 км к юго-востоку от г. Тулуна.

Балансовые запасы А+В+С1 - 827,2 тыс. куб. м. Сырье соответствует ГОСТ 530-80 и пригодно для изготовления кирпича марки М-125.

Альбинское проявление. Расположено в 30 км северо-восточнее ж/д ст. и райцентра г. Тулуна, в 4 км севернее п. Альбин, вблизи шоссе и ЛЭП. Район экономически освоен слабо.

Запасы не посчитывались.

Установлена пригодность глины для производства тугоплавкого кирпича и изделий для наружной облицовки зданий.

Глина керамзитовая

Тагнинское месторождение. Расположено в 87 км к югу от г. Тулуна и в 30 км к северу от п. Белозиминск на правом берегу р. Кирейская Тагна.

Балансовые запасы А+В+С1 - 5657 тыс. куб. м.

Суглинки пригодны для производства керамзита марки 350.

при условии введения в шихту солярового масла, а также обыкновенного кирпича марки 75, пустотелого кирпича марки 125-150 и плоской ленточной черепицы.

Белая глина (проявление). Расположено в км северо-восточнее ж/д ст. Будагово, 1 км восточнее автомобильной дороги, соединяющей д. Трактово-Курзан и с. Умыган. Район экономически освоен, электроснабжение возможно от единой энергосистемы области.

Прогнозные запасы 216 тыс. куб. м. Установлена пригодность глин как сырья для производства керамических изделий.



Тулунское месторождение. Расположено в 6 км к юго-западу от ж/д ст. Тулун.

Балансовые запасы А+В+С1 - 2766 тыс. тонн, С2 - 241 тыс. тонн; забалансовые - 347 тыс. тонн.

Глины пригодны для производства керамических плиток для внутренней облицовки и для керамической половой плитки.

Болюшкинское проявление. Расположено в 6 км к северо-западу от ж/д ст. Тулун, в 4 км к северо-востоку от д. Болюшкина в верхней части правого склона долины одноимённой реки.

Прогнозные запасы 11250 куб. м.

Флюс

Большетагнинское месторождение. Расположено в 120 км на юг от г. Тулуна, в 12 км к северо-западу от п. Белозиминск, в вершине левого притока р. Большой Тагны.

Балансовые запасы С2 - 18665,3 тыс. тонн, забалансовые - 337,8 тыс. тонн.

При обогащении руды получается концентрат, пригодный в качестве флюса при выплавке сталей.

Долериты

Ийское месторождение. Расположено в 2,5 км к северу от Тулунского карьера, расположенного в 15 км севернее ж/д ст. Азей.

Балансовые запасы А+В+С1 - 19669 тыс. куб. м.

Мугунское месторождение. Расположено в 40 км юго-западнее ж/д ст. Тулун.

Балансовые запасы А+В+С1 - 1244,1 тыс. куб. м, С2 - 1434,1 тыс. куб. м. Долерит пригоден для изготовления щебня в качестве покрытий и оснований автомобильных дорог, в качестве крупного заполнителя для тяжелых бетонов марки 400 и выше.

Трактово-Курзанский участок. В 400 м на юг проходит автодорога Иркутск – Красноярск (М-53). В 1 км к северу проходит Восточно-сибирская ж/д.

Балансовые запасы С1 - 791,9 тыс. куб. м, С2 - 26,4 тыс. куб. м.

Щебень может использоваться во всех видах строительных работ.

Усть-Нюринское месторождение. Расположено в 12 км к северу-востоку от ж/д ст. Азей, в 5 км севернее д. Нюра. С северо-запада ограничено р. Ией, а с юго-запада – р. Нюрой.

Балансовые запасы А+В+С1 – 10749,8 тыс. куб. м, С2 – 10924 тыс. куб. м. Долериты пригодны для получения изделий каменного литья, щебень пригоден в качестве крупного заполнителя для сборного железобетона марки 600 и гидротехнического бетона.



Хребтовое месторождение. Расположено в 40 км к юго-востоку от г. Тулун - крупной ж/д станции на Транссибирской магистрали.

Балансовые запасы С1 - 548 тыс. куб. м. Долериты хорошо пилятся, шлифуются и полируются. Полученный попутно щебень пригоден в качестве заполнителя в тяжёлый бетон марки 300 и выше, и для балластировки ж/д пути.

Шерагульское месторождение. Расположено в 12 км к северу от с. Шерагул.

Балансовые запасы А+В+С1 - 8108 тыс. куб. м. Долериты месторождения пригодны для производства щебня, используемого во всех видах строительных работ и в качестве балластного слоя ж/д пути.

Доломиты

Карбонатное месторождение. Расположено в 3 км юго-восточнее п. Ишидей и в 90 км юго-западнее ж/д ст. Тулун, связано с ней грунтовой дорогой с гравийным покрытием.

С1 - 653 тыс. куб. м, С2 - 300 тыс. куб. м. Щебень из естественного камня для балластного слоя ж/д пути» и пригоден как материал для балластного слоя ж/д полотна, для автодорожного строительства, для приготовления асфальтобетонных смесей, как крупный заполнитель для тяжелых бетонов марки «400» и выше.

Ирсымское проявление. Расположено в 17 км к юго-западу от п. Аршан, в 97 км к юго-западу от г. Тулуна. В районе имеются лесовозные дороги.

Вмещающими породами являются сланцы (висячий бок) и песчаники (лежащий бок) аршанской свиты позднего протезоя. Пласт доломитов мощностью до 200 м полого падает на запад (под углом 10 градусов). Среди чистых доломитов отмечаются участки сильно окремненных пород. Доломиты могут быть использованы как заменитель магнезита или как флюсовый материал для металлургии. Горнотехнические условия эксплуатации благоприятные, запасы – огромные.

Фонд недр – нераспределенный.



Габбро-диабазы

Нюринское месторождение. Расположено на правом берегу р. Нюра, в 0,5 км к северо-востоку от ж/д. ст. Нюра, в 5-6 км к юго-востоку от г. Тулуна.

Балансовые запасы А+В+С1 - 8745 тыс. м³.

Пригоден в качестве бутового камня для строительства. Щебень пригоден в качестве балластного слоя ж/д путей.

Тулунское месторождение. Расположено в 2 км к юго-западу от г. Тулуна на левом берегу р. Ия.

Запасы А+В+С1 - 16827 тыс. куб. м.

Пригоден в качестве бутового камня марок 600-1000. Выход товарного камня – 87,3 %. Щебень пригоден в качестве заполнителя для обычных бетонов марки 200.

Усть-Зиминское месторождение. Расположено в 8 км к востоку от п. Белозиминск, в 115 км от г. Тулуна. Балансовые запасы А+В+С1 - 4625 тыс. куб. м, С2 - 2846 тыс. куб. м.

Все породы пригодны для использования во всех видах строительства, щебень пригоден для балластировки ж/д пути и в качестве крупного заполнителя в бетоны марки 400.



Известняк

Нижне-Манутское месторождение. Расположено в 12 км к юго-западу от ж/д ст. Тулун, в 1,5 км к юго-востоку от д. Нижний Манут.

Балансовые запасы С1 - 148 тыс. тонн, С2 - 46 тыс. тонн; забалансовые - 102 тыс. тонн.

Известняки могут использоваться в стекольной промышленности для выработки полубелой и зелёной бутылей, а также для приготовления строительной извести.

Карбонатиты

Харантинское месторождение. Расположено в 0,5 км на север от п. Белозиминск, в 112 км к югу от г. Тулуна.

Балансовые запасы А+В+С1 - 20437 тыс. тонн

Карбонатит пригоден для производства маломagneзиальной быстрогасящейся воздушной строительной извести 2-го и частично 1-го сорта.

Фонд недр – нераспределенный.

Большетагнинское проявление. Расположено в 120 км на юг от г. Тулуна, в 12 км к северо-западу от п. Белозиминск, в вершине левого притока р. Большой Тагны.

Прогнозные запасы 60000 тыс. тонн. Пригоден для производства портланд-цемента и строительной извести.

Корунды

Калгинское проявление. Расположено в 100 км к юго-западу от ж/д ст. Тулун, в 40 км к юго-востоку от п. Аршан, в 40 км к западу от п. Белозиминск на левобережье р. Калги.

Прогнозные запасы 70 тыс. тонн. Корундиты являются природным концентратом для производства микрошлиф-порошков и грубозернистых абразивных изделий.

Сланцы кровельные

Участок 11 (проявление). Расположен в 16 км западнее п. Белозиминск, в 115 км к юго-западу от ж/д ст. Тулун в правом борту долины р. Ярмы.

Прогнозные запасы 5000 тыс. куб. м.

Сланцы пригодны в качестве кровельного материала и плитки. Горнотехнические условия сложные, поэтому практического интереса не представляют.



Прочие полезные ископаемые

Ртуть

Горхонское проявление. Расположено на правом берегу р. Ии в бассейне её притока Левый Горхон, в 15 км вверх по течению р. Ии от п. Аршан.

Запасы не подсчитывались.

Не имеет промышленного значения.

Орха

Котикское проявление. Расположено в 8 км к северо-западу от ж/д ст. Тулун.

Прогнозные запасы 2,2 тыс. тонн.

Охра пригодна для получения красок жёлтого цвета на масляной и водно-эмульсионной основе. Нерентабельно из-за малых запасов.

Фосфор

Счастливого (проявление). Расположено в 100 км к юго-западу от ж/д ст. Тулун, в 25 км к западу от п. Аршан.

Прогнозные запасы 240 тыс. тонн.

Продуктивные залежи приурочены к нижней части разреза верхней подсвиты карагасской свиты. Выявлено 3 крутопадающих залежи размером 200x100 м, мощностью от 2,0 до 5,3 м (средняя 2,6 м), глубина залегания кровли - от 3 до 97 м. Фосфатные минералы - франколит, коллофан, апатит. Содержание P₂O₅ в руде - от 0,58 до 24,03 %, среднее 11,6 %. Перспективы ограничены из-за малых запасов.

Фонд недр – нераспределенный.

Ярминская рудная зона (проявление). Находится в 22 км на северо-западу от п. Белозиминск и в 80 км на юг от ж/д ст. Тулун.

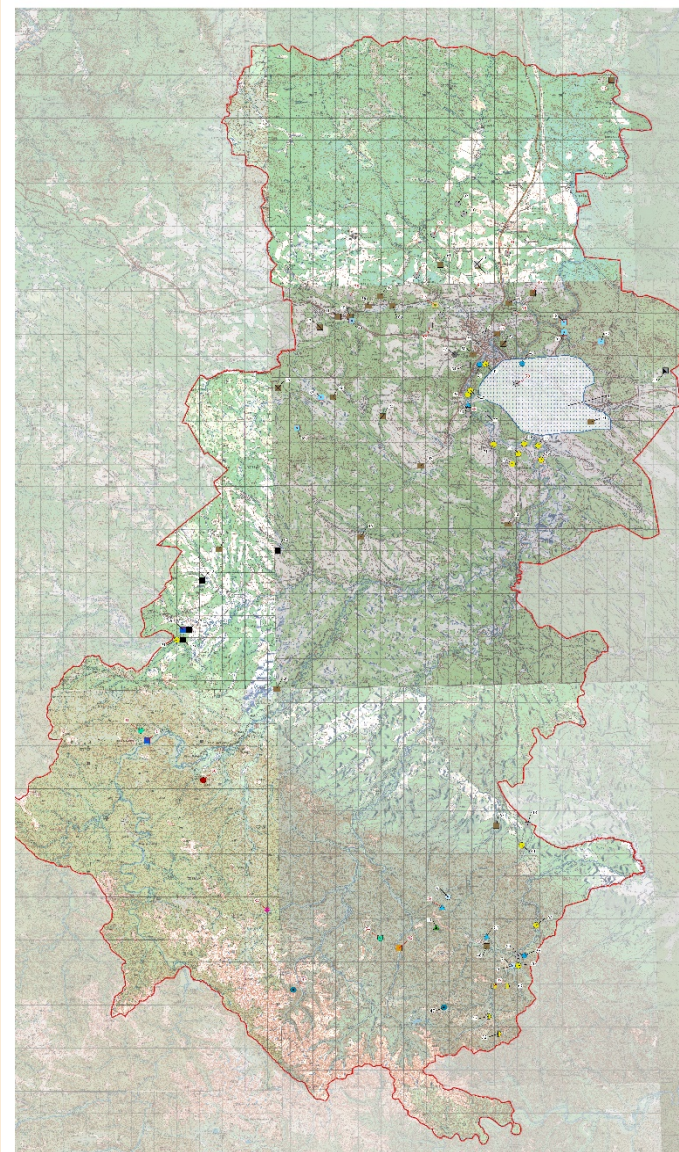
Прогнозные запасы 60 тыс. тонн.

Рудные тела представлены гидротермально измененными породами СЗ ориентировки. Проявление содержит 6 рудных тел длиной от 50 до 2300 м (в среднем 500 м), шириной от 1 до 8 м, (в среднем 3,8 м) и мощностью от 0,8 до 7,5 м (в среднем 3,5 м). Рудные тела выдержаны по простиранию и на глубину. Главные рудные минералы - апатит, ксенотим, монацит, ферриторит, рабдофанит, цералит.

Фонд недр – нераспределенный.



7. Карта минерально-сырьевой базы Тулунского района



Битуминозные месторождения	Рудные месторождения	Условные обозначения стратегических месторождений	Нерудные месторождения	Термальные ресурсы
♦ Битум	● Гидротерм	■ Гидротерм	● Кварц	■ Гидротерм
● Филл	● Гальмаши	■ Гидротерм	■ Слюда	■ Гидротерм
● Филлиты	● Гидротерм	■ Гидротерм	■ Доломит	■ Удальцовск
● Гипс	■ Гидротерм	■ Гидротерм	■ Доломит	■ Удальцовск
● Гипс	■ Гидротерм	■ Гидротерм	■ Доломит	■ Удальцовск
	■ Гидротерм	■ Гидротерм	■ Доломит	■ Удальцовск

Граница Тулунского района
 Граница муниципального района

ФЕДЕРАЛЬНОЕ АГЕНТСТВО ПО НЕДРОПОЛЪЗОВАНИЮ
 Институт геологии Федерального геологического управления
 Территориальный геологический информационный центр
 по Северо-восточной части страны

КАРТА минерально-сырьевой базы Тулунского района 1:200 000

Список месторождений, проявлений полезных ископаемых

№ п/п	Наименование месторождения	Вид полезного ископаемого	Координаты	Содержание
1	Абонит	Битуминозные месторождения	59° 02' 00" с.ш. 116° 32' 00" з.д.	0,5
2	Автомат	Гидротермальные месторождения	59° 02' 00" с.ш. 116° 32' 00" з.д.	0,5
3	Битум	Битуминозные месторождения	59° 02' 00" с.ш. 116° 32' 00" з.д.	0,5
4	Гальмаши	Рудные месторождения	59° 02' 00" с.ш. 116° 32' 00" з.д.	0,5
5	Гидротерм	Рудные месторождения	59° 02' 00" с.ш. 116° 32' 00" з.д.	0,5
6	Гипс	Рудные месторождения	59° 02' 00" с.ш. 116° 32' 00" з.д.	0,5
7	Гипс	Рудные месторождения	59° 02' 00" с.ш. 116° 32' 00" з.д.	0,5
8	Доломит	Рудные месторождения	59° 02' 00" с.ш. 116° 32' 00" з.д.	0,5
9	Доломит	Рудные месторождения	59° 02' 00" с.ш. 116° 32' 00" з.д.	0,5
10	Доломит	Рудные месторождения	59° 02' 00" с.ш. 116° 32' 00" з.д.	0,5

8. Экономика

С 2019 года развитие отраслей экономики и социальной сферы Тулунского муниципального района осуществляется в соответствии:

- со Стратегией социально-экономического развития Тулунского муниципального района на 2019 - 2030 годы, утвержденной решением Думы Тулунского муниципального района от 25.12.2018 г. № 25;

- Планом мероприятий по реализации Стратегии социально-экономического развития Тулунского муниципального района на 2019 - 2030 годы, утвержденным постановлением Администрации Тулунского муниципального района от 15.02.2019 г. № 12-пг.



Основная цель Стратегии - повышение качества жизни населения Тулунского муниципального района и развитие экономического потенциала

Стратегические задачи социально-экономической политики Тулунского муниципального района:



Достойные
условия
жизни



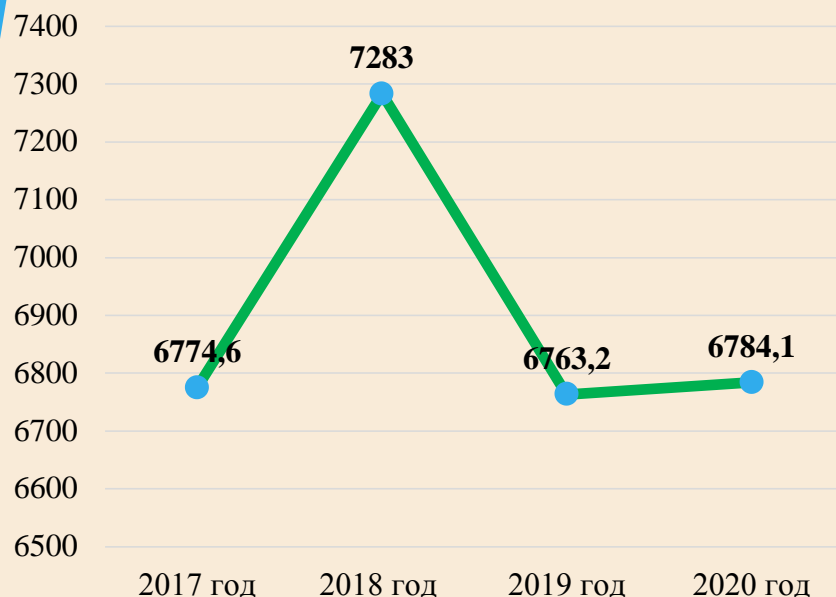
Возможности
для работы и
бизнеса



Высокий
уровень
управления

Социально-экономическая ситуация в районе на протяжении последних лет (до 2019 года) оставалась стабильной. Ежегодно увеличивался объем произведенной товарной продукции, выполненных работ, оказанных услуг. Произошедшая в 2019 году чрезвычайная ситуация, связанная с выпадением большого количества осадков в июне-июле 2019 года и подъемом уровня воды в реках Ия, Кирей, Икей (далее – ЧС), резко подорвала экономику района. Сложившаяся ЧС затронула большинство сфер деятельности, осуществляемых на территории Тулунского района.

Объем отгруженных товаров, выполненных работ и оказанных услуг (млн. руб.)



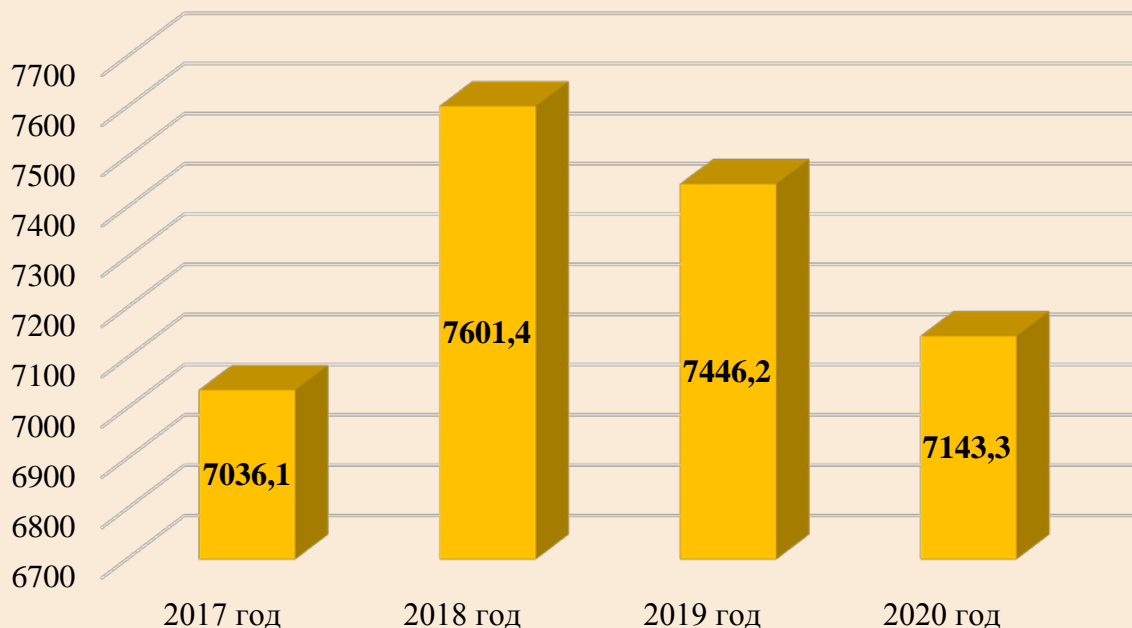
Структура экономики Тулунского района по видам экономической деятельности



Выручка от реализации товаров, выполненных работ и услуг продолжает снижаться. Данный показатель за 2020 год составил 7143,3 млн. руб., уменьшился к уровню 2019 года на 3,5 %.

За 2020 год предприятиями района освоено капитальных вложений на сумму 1602,1 млн. руб., в 6 раз больше к уровню прошлого года.

Выручка от реализации товаров, выполненных работ, оказанных услуг (млн. руб.)



Существующее положение района определяется развитием основных отраслей экономики, а именно:



Добыча полезных ископаемых

Основное предприятие –
Филиал «Разрез
Тулунуголь» ООО
«Компания «Востсибуголь»

За 2020 год добыто 6190,5 тыс. тонн угля, что на 669,7 тыс. тонн или на 9,8 % меньше, чем за 2019 год.

Сельское хозяйство

Основные предприятия:

- ООО «Монолит»;
- ООО «Парижское»;
- ООО «Урожай»;
- ООО «Шерагульское»;
- КФХ «Гамаюнов А.А.»;
- КФХ «Купряков С.В.»;
- КФХ «Тахаудинова Л.И.»;
- КФХ «Столяров Н.М.»;
- КФХ «Тюков В.Ю.»;
- КФХ «Шевцов А.М.».

За 2020 год всеми категориями хозяйств произведено:

- 85,9 тыс. тонн зерна (152,4% к уровню 2019 года);
- 0,529 тыс. тонн картофеля (193,1 %);
- 0,141 тыс. тонн овощей (147,0%);
- 12,2 тыс. тонн молока (93,8%);
- мяса всех видов на убой в живом весе 2,7 тыс. тонн (99,6%)

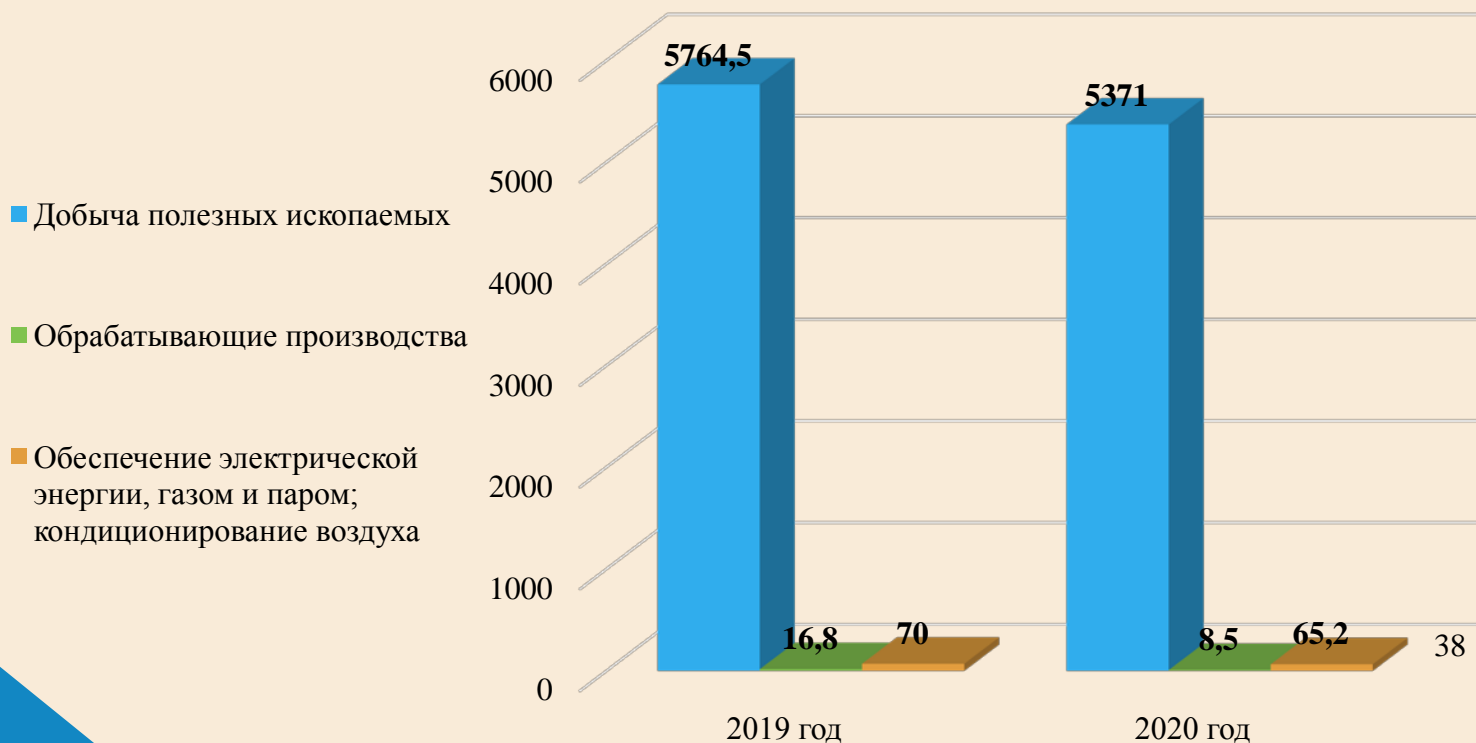
9. Промышленность

Промышленный комплекс Тулунского района представлен такими отраслями как «Добыча полезных ископаемых», «Обрабатывающие производства» и «Обеспечение электрической энергией, газом и паром; кондиционирование воздуха».

Объем отгруженных товаров, выполненных работ и оказанных услуг предприятиями промышленного комплекса за 2020 год остался на уровне прошлого года и составил 5444,7 млн. руб.

Наибольшая доля промышленного производства приходится на отрасль «Добыча полезных ископаемых» (98,6 %).

Показатели промышленного производства

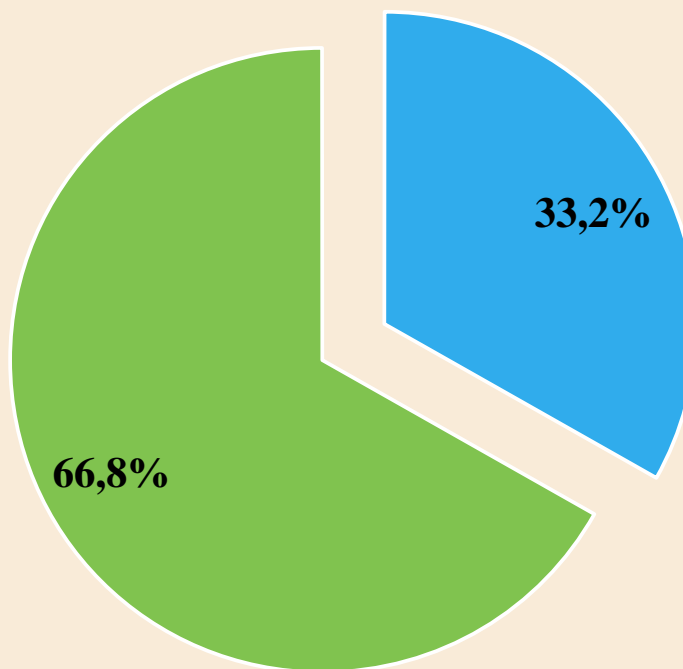


10. Сельское хозяйство

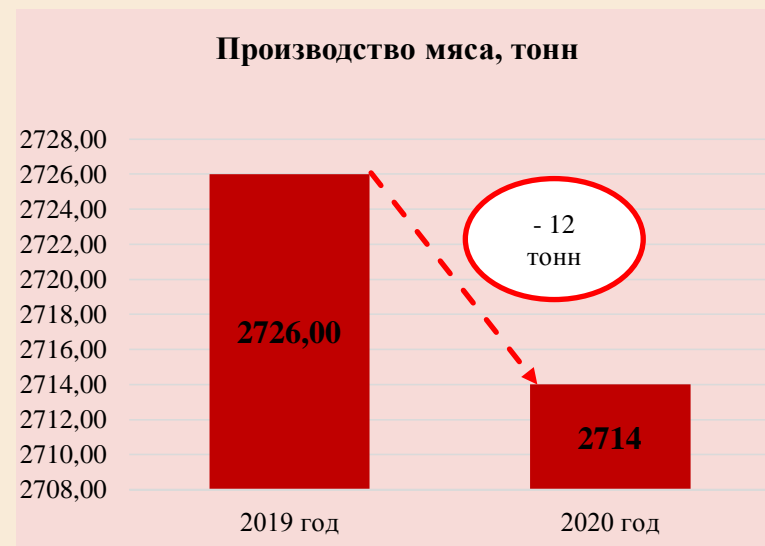
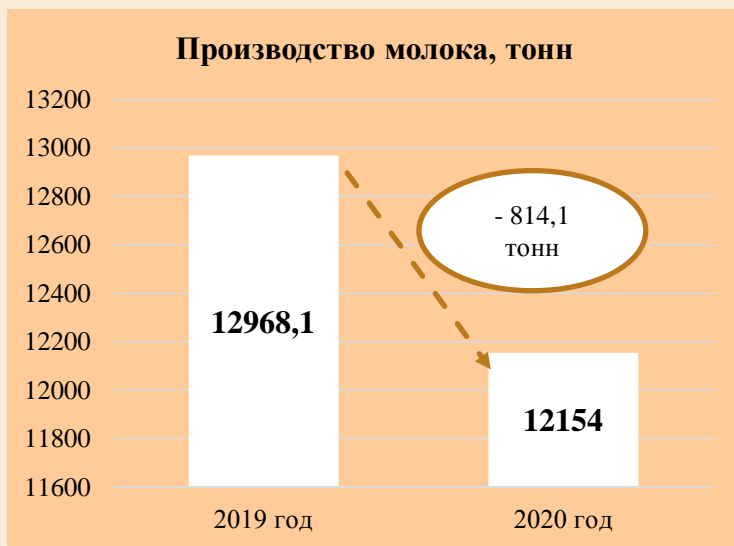
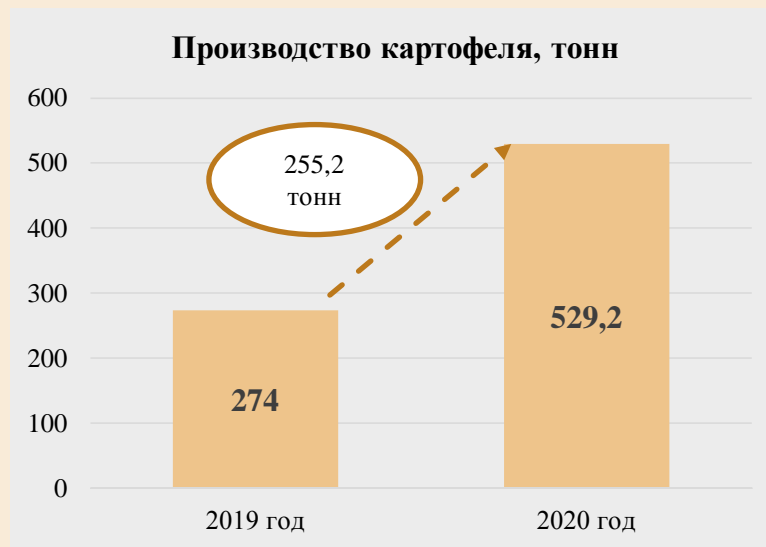
В 2020 году на территории Тулунского района вели производственно-финансовую деятельность 5 сельскохозяйственных предприятий, 60 крестьянских (фермерских) хозяйств (далее - КФХ), 10247 личных подсобных хозяйств населения.

Валовая продукция, произведенная с/х предприятиями и КФХ в действующих ценах 2020 года увеличилась по сравнению с 2019 годом на 48,7 % и составила 768,4 млн. руб.

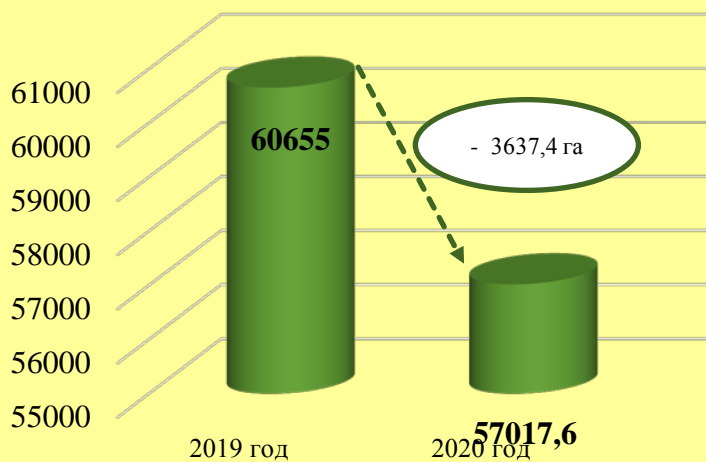
Доля сельскохозяйственного производства в общем объеме по категориям хозяйств



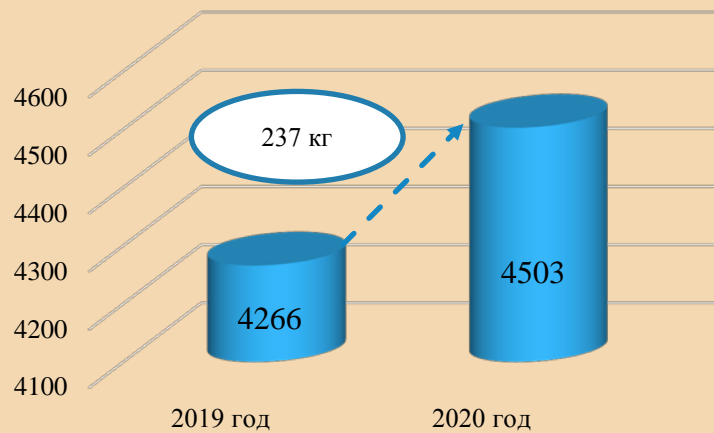
Показатели развития сельскохозяйственного производства за 2020 год



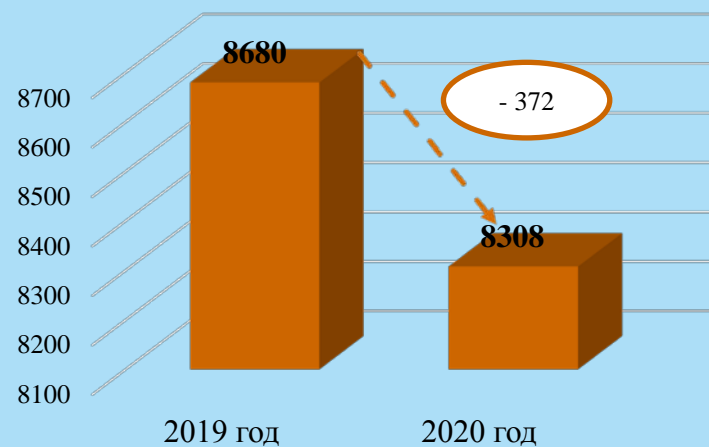
Посевные площади всего, га



Надой на одну корову в с/х организациях и КФХ, кг

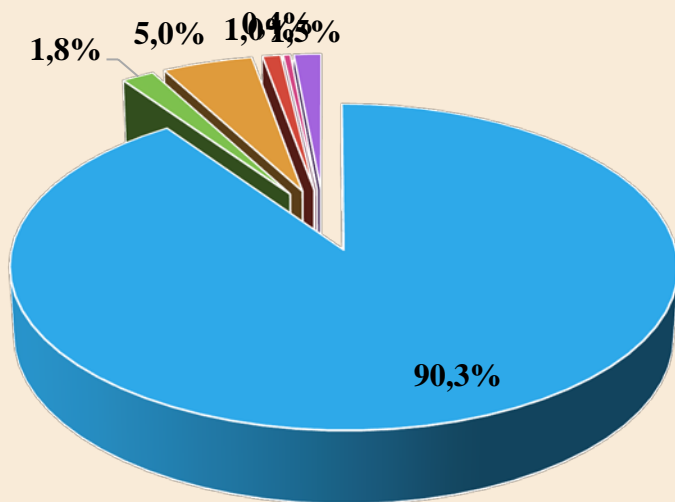


Поголовье крупного рогатого скота во всех категориях хозяйств, гол.



11. Малый и средний бизнес

Объем произведенной товарной продукции, выполненных работ (услуг) СМСП по видам экономической деятельности



- Сельское хозяйство (растениеводство и животноводство)
- Лесоводство и лесозаготовки
- Добыча полезных ископаемых
- Обработывающее производство
- Обеспечение электрической энергией, газом и паром
- Торговля оптовая и розничная

В 2020 году на территории района осуществляли свою деятельность 178 субъектов малого и среднего предпринимательства (далее – СМСП), из них:

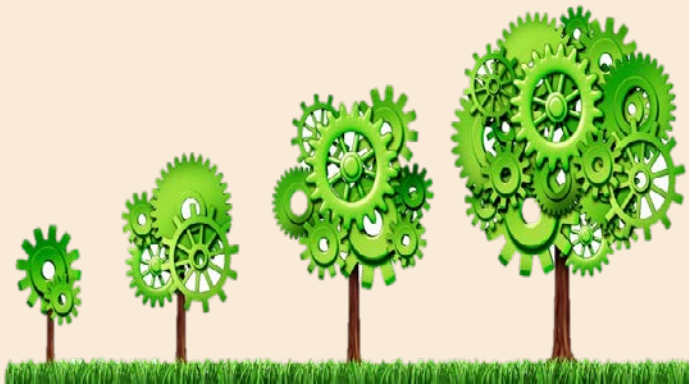
- 16 малых предприятий, в том числе 12 микропредприятий;
- 60 крестьянских (фермерских) хозяйств;
- 102 индивидуальных предпринимателей.

Объем произведенной товарной продукции СМСП увеличился на 46,5 % по сравнению с прошлым годом и составил 851,1 млн. руб.

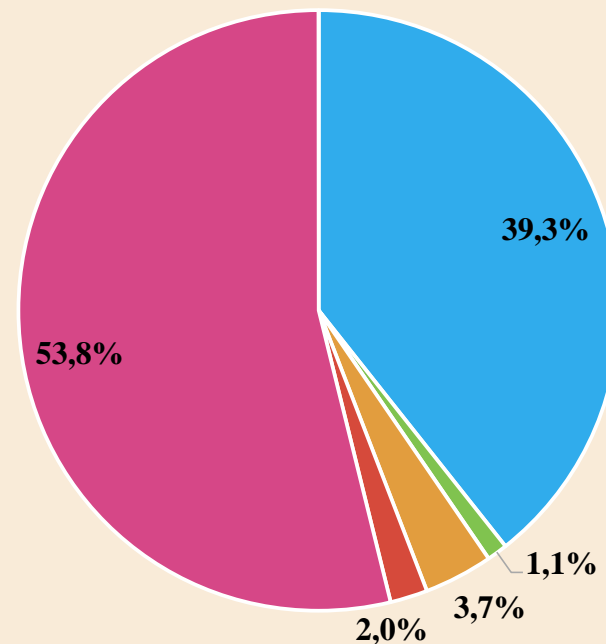
В общем объеме товарной продукции основную долю 90,3 % занимает сельское хозяйство, на добычу полезных ископаемых приходится – 5 %, на лесное хозяйство - 1,8 %, на торговлю - 1,5 %, Доля произведенной товарной продукции, выполненных работ (услуг) СМСП в общем объеме составляет 12,5 %.

Выручка от реализации товаров, выполненных работ и услуг всеми СМСП за 2020 год составила 1177,7 млн. руб. (98,3 % к прошлому году). Основная доля выручки (53,8 %) приходится на сферу торговли, 39,3 % - на сельское хозяйство, 1,1 % - на лесоводство и лесозаготовки. Удельный вес выручки СМСП в выручке в целом по району составляет 16,5 %.

Численность работающих у СМСП составила 340 чел., уменьшилась к уровню 2019 года на 62 чел. или 15,4 %. Доля занятых в малом и среднем бизнесе в общей численности занятых в экономике района составила 9,4 %.



Выручка от реализации товаров, выполненных работ (услуг) СМСП по видам экономической деятельности



- Сельское хозяйство (растениеводство и животноводство)
- Лесоводство и лесозаготовки
- Добыча полезных ископаемых
- Обработывающие производства
- Торговля оптовая и розничная

12. Бюджет

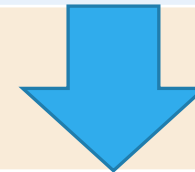
Бюджет района имеет социальную направленность. В 2020 году на социально-культурную сферу было направлено 65,7 % от общей суммы расходов бюджета.

Основными доходными источниками консолидированного бюджета Тулунского муниципального района являются: налог на доходы физических лиц; арендная плата за земли до разграничения государственной собственности на земли.



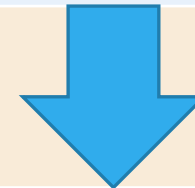
Доходы (млн. руб.)

2019 год (факт)	2020 год (факт)	2021 год (план)
1568,6	1568,6	1544,8



Расходы (млн. руб.)

2019 год (факт)	2020 год (факт)	2021 год (план)
1501,3	1587,2	1579,9



Дефицит (-) / профицит (+)

2019 год (факт)	2020 год (факт)	2021 год (план)
67,3	-18,6	-81,6

13. Социальная сфера

Медицинскую помощь населению Тулунского района оказывает ОГБУЗ «Тулунская городская больница».

Структура здравоохранения района представлена пятью участковыми больницами, имеющими терапевтические отделения и поликлиники и Алгатуйской врачебной амбулаторией. В состав участковых больниц и амбулатории входят 39 фельдшерско-акушерских пункта.

На территории района 80 учреждений, ведущих физкультурную и спортивную деятельность, в том числе: общеобразовательные школы; дошкольные учреждения; спортивная школа - 1; спортивный комплекс «Муромец» с. Алгатуй – 1; стадион «Урожай» - 1; физкультурно-спортивные клубы по месту жительства – 22. В районе 59 спортивных сооружений общей площадью 66048 кв.м., в том числе: 1 стадион на 1500 мест; 31 плоскостных сооружений; 1 бассейн; 17 спортивных залов

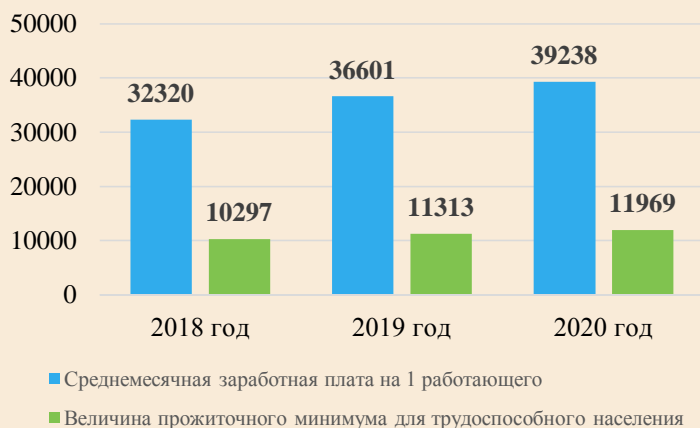


В сфере образования Тулунского района осуществляют работу 54 образовательных организации, из них: - программы начального общего, основного общего и среднего общего образования реализует 31 учреждение, в том числе: 19 средних школ, 4 - имеют филиалы начальных школ; 10 - основных школ; 2 - начальные школы; - программы дошкольного образования реализуют 33 учреждения, из них: 23 - детских сада; 3 - средних школы; 6 - основных школ; 1- начальная школа.

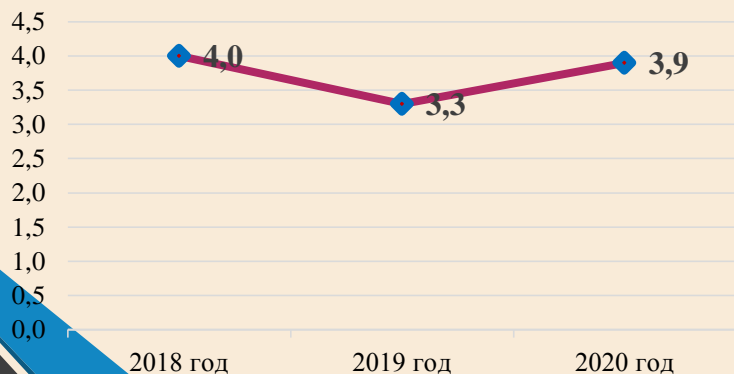
Сеть учреждений сферы культуры и дополнительного образования Тулунского муниципального района состоит из 62 учреждений из них: - 35 учреждения культуры клубного типа, 28 имеют статус юридического лица; - 26 библиотек, 1 имеет статус юридического лица; - 1 учреждение дополнительного образования.

14. Кадровый потенциал

Показатели среднемесячной заработной платы и прожиточного минимума, руб.



Уровень регистрируемой безработицы, %



На 1 января 2020 года численность населения Тулунского района составила 24455 человек. Из общей численности населения мужчин - 11942 человек (48,8 %), женщин – 12513 чел. (51,2 %). Численность населения в трудоспособном возрасте – 13117 чел., что составляет 53,6 % от общей численности населения района.

Трудовые ресурсы района по состоянию на 01.01.2020 г. составили 12769 человек (52,2 % от общей численности населения), из них трудоспособное население в трудоспособном возрасте – 12082 человек.

Среднесписочная численность работающих во всех отраслях экономики района на 01.01.2021 г. составили 4660 человек.

Среднемесячная заработная плата работников, занятых в экономике района, за 2020 год увеличилась на 7,2 % к прошлому году и составила 39238 руб. Наиболее высокий уровень заработной платы на одного работника отмечается в строительстве - 48535 руб., добыче полезных ископаемых - 48329 руб.

Уровень регистрируемой безработицы на 01.01.2021 г. составил 3,9 %, увеличился к уровню прошлого года на 0,6 %.

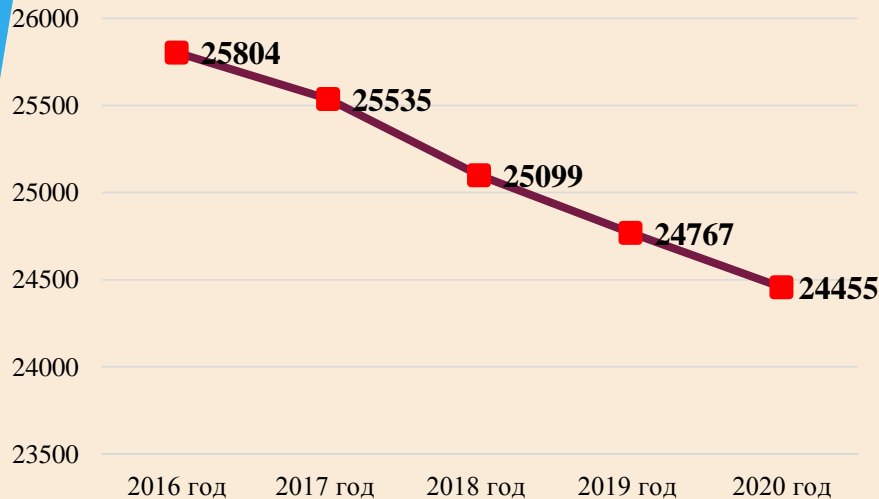
Количество заявленных вакансий в ОГКУ «Центр занятости населения города Тулуна» на 01.01.2021 г. - 291 вакансий.

Тулунский район имеет возможность подготовки кадров рабочих профессий, так как на территории города Тулуна осуществляют деятельность образовательные учреждения:

- ФГОУ СПО «Тулунский аграрный техникум»; 46
- ОГБПОУ «Тулунский медицинский колледж»;
- филиал ГБПОУ «Братский педагогический колледж».

15. Демографическая ситуация

Численность населения (на начало года), чел.



Показатели естественной убыли населения, чел.

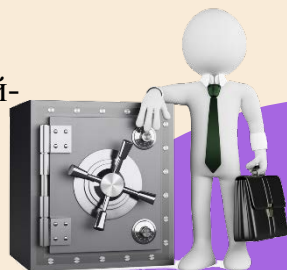


На протяжении ряда лет численность населения Тулунского района ежегодно снижается. Данное снижение происходит в основном из-за механической убыли (миграции) населения на другие территории. Так за 2020 год из территории Тулунского района выбыло 919 человек, а прибыло на территорию района 367 человек. Механическая убыль населения составила 552 человек (2019 год – 230 чел.).

Прослеживается отрицательная динамика естественного прироста населения. Количество родившихся за 2020 год составило 254 человек, число умерших - 376 человек. Число умерших превышает число родившихся, т.е. естественная убыль населения района составила 122 человек (2019 год – 131 чел.).

16. Институциональная среда

Банковская система представлена филиалами банков: Сбербанк России; Россельхозбанк; Совкомбанк; Тинькофф Банк; Почта Банк; Восточный Банк; Хоум Кредит Банк; Азиатский-Тихоокеанский банк.



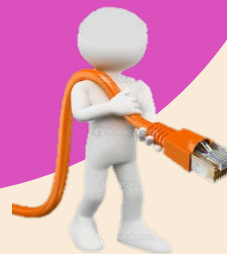
Банки



Страхование



**Органы
власти**



Связь

На территории района осуществляют страховую деятельность такие страховые компании как: Росгосстрах; Ингосстрах – М; ВостСибЖАСО; ВТБ Медицинское страхование; Филиал ТФОМС Иркутской области; ВТБ МС.

Доступна проводная (Ростелеком) и сотовая (МТС, Билайн, Мегафон, Теле2) связь, охватывающая все крупные населенные пункты. В малонаселенных пунктах, где отсутствует устойчивая сотовая связь и не развита проводная, установлены таксофоны. Интернет (Ростелеком, Р – Лайм) доступен в крупных населенных пунктах.

Среди органов государственной власти функционируют:

- Тулунский отдел Управления Росреестра по Иркутской области;
- Межрайонная инспекция Федеральной налоговой службы России № 6 по Иркутской области;
- Территориальное управление Министерства лесного комплекса Иркутской области по Тулунскому лесничеству;
- Межмуниципальный отдел МВД России «Тулунский»;
- Филиал Службы гостехнадзора Иркутской области;
- Территориальный отдел Управления Роспотребнадзора по Иркутской области в г. Тулуне, Тулунском и Куйтунском районах.

17. Опорная территория развития



В соответствии с проектом стратегии социально-экономического развития Иркутской области на период до 2030 года Тулунский район входит в Тулуно-Тайшетскую опорную территорию развития.

Будущая основная специализация территории Тулунского района – добыча и обогащение редкометальных руд, создание анодных производств, лесопереработка, сельхозпроизводство.

Основным условием формирования территории является освоение Зашихинского редкометального месторождения, организация лесопромышленного производства с глубокой степенью переработки леса. Реализация этого проекта не возможна без строительства автодороги Тулун – Зашиха.

18. Планируемые к реализации инвестиционные проекты

Вовлечение в отработку Южного блока Мугунского бурогоугольного месторождения Филиалом «Разрез «Тулунуголь» ООО «Компания Востсибуголь».
Финансирование по проекту «Освоение Южного блока Мугунского месторождения» перенесено на 2021 год.

Срок реализации проекта: 2021 год
Собственные средства предприятия – 1025,0 млн. руб.

В планах развития отрасли «сельское хозяйство» на период 2020-2024 годы в соответствии с комплексным планом развития Иркутской области планируется построить животноводческую ферму на 125 голов основного стада на базе КФХ «Гордеев А.В.» (мясное направление); провести модернизацию животноводческих помещений в КФХ «Купряков С.В.», построить цех по переработке молока на базе КФХ «Гамаюнов А.А.».

19. Развитие транспортной инфраструктуры



Выполнен ремонт областных дорог:

- Тулун – Гадалей – Харгажин 8 км.;
- Тулун - Икей 9,7 км.;
- Тулун – Мугун – Харманут 6,0 км.



Построен мост в пос. Уйгат через р. Кирей;

Продолжается строительство моста
в пос. Октябрьский-2 через р. Ия

20. Меры государственной поддержки

Предоставление государственных гарантий Иркутской области; субсидий на возмещение затрат на уплату процентов по кредитам, лизинговым договорам и субсидий при реализации проектов в сфере промышленности, строительства, сельского хозяйства, транспорта и ЖКХ за счет средств областного бюджета.

Предоставление имущества (земельных участков), находящихся в государственной собственности для субъектов предпринимательства. Аналогичная мера предусмотрена на уровне муниципальных образований.



Предоставление консультаций на всех уровнях власти. Проведение конференций, круглых столов, обучающих семинаров.

Установление в области дифференцированных налоговых ставок по налогу на имущество, налогу на прибыль организаций, при применении упрощенной системы налогообложения. Предоставление инвестиционного налогового кредита.

21. Инфраструктура поддержки

ГАУ «Иркутский областной многофункциональный центр предоставления государственных и муниципальных услуг»

Предоставляет более 220 услуг федерального, регионального и муниципального уровней для юридических лиц и индивидуальных предпринимателей, а также лиц, желающих заняться бизнесом по принципу «одного окна».

Почтовый адрес: 664056, г. Иркутск, ул. Мухиной, 2А, адрес местонахождения: г. Иркутск, ул. Пискунова, 160, тел.: 8-800-1000-447, 8 (3952) 260-988, e-mail: info@mfc38.ru, сайт: <http://mfc38.ru>.



Фонд поддержки и развития предпринимательства Иркутской области Центр «Мой бизнес»

Центр «Мой бизнес» – это центр оказания комплекса услуг для предпринимателей и юридических лиц, в котором представители бизнеса могут получить услуги и поддержку по принципу «одного окна».

Цели и задачи Центра:

- 1) поддержка предпринимателей в вопросах организации и развития бизнеса;
- 2) бесплатные консультации по всем вопросам ведения бизнеса;
- 3) оказание комплекса услуг, сервисов и мер поддержки для успешной реализации коммерческой деятельности;
- 4) помощь в составлении бизнес-плана;
- 5) финансовая поддержка и микрозаймы на льготных условиях;
- 6) поручительство по банковским кредитам при недостаточности залога.

Адрес: 664011, г. Иркутск, ул. Рабочая, 2а, тел.: 8 (3952) 202-102, e-mail: info@mb.ru, сайт: <https://mb38.ru>.



В состав центра входят следующие **институты развития:**

- Центр гарантийной поддержки;
- Центр кластерного развития;
- Центр сертификации, стандартизации и испытаний;
- Центр поддержки экспорта;
- Фонд микрокредитования;
- Фонд развития промышленности;
- Региональный центр инжиниринга;
- Корпорация развития;
- Защита прав предпринимателей.

Союз «Торгово-промышленная палата Восточной Сибири»

Союз «Торгово-промышленная палата Восточной Сибири» – крупнейшее независимое бизнес-сообщество Иркутской области, объединяющее более 500 предприятий и организаций всех сфер экономики. Членство в ТПП ВС открывает Вам новые перспективы в развитии бизнеса, установлении деловых контактов с российскими и зарубежными партнерами, предоставит возможности самого активного участия в значимых бизнес-событиях региона, страны и мира.

Союз оказывает следующие услуги:

- все виды экспертизы, сертификации и оценки;
- организация выставочно-ярмарочных мероприятий и B2B переговоров;
- регистрация товарных знаков;
- письменные, устные и синхронные переводы с 40 языков мира
- маркетинговые и юридические услуги;
- содействие в оформлении карт АТЭС
- помощь в продвижении товаров и услуг на экспорт
- классификация гостиниц
- обучение и повышение квалификации
- штриховое кодирование
- разработка и сопровождение системы ХАССП
- и многое-многое другое.



Адрес: 664003, г. Иркутск, ул. Сухэ-Батора, 16, тел.: 8 (3952) 33-50-60, e-mail: info@tppvs.ru, сайт: <http://tppvs.ru>.

Иркутское региональное объединение работодателей «Партнерство товаропроизводителей и предпринимателей»

Главная задача объединения заключается в налаживании эффективного взаимодействия работодателей с органами власти и обществом в целях развития бизнеса, подъема экономики области и улучшения жизни населения Приангарья.

Основные цели:

- выработка единой позиции товаропроизводителей в решении социально-экономических вопросов;
- защита интересов региональных товаропроизводителей;
- выражение интересов товаропроизводителей в органах власти;
- выстраивать взаимоотношение бизнеса с властью;
- наработка и обобщения опыта работы социального партнерства в районах и городах области.

Основные задачи: выработка единой позиции товаропроизводителей в решении социально-экономических вопросов; защита интересов региональных товаропроизводителей; выстраивание взаимоотношений бизнеса с властью.

Адрес: 664035, г. Иркутск, ул. Рабочего Штаба, 15, тел.: 8 (3952) 77-87-82, e-mail: irorpt@gmail.com, сайт: <http://nptip.rspp.ru>.



**Иркутское региональное отделение
Общероссийской общественной организация «Деловая
Россия»**



ОБЩЕРОССИЙСКАЯ
ОБЩЕСТВЕННАЯ
ОРГАНИЗАЦИЯ **ДЕЛОВАЯ
РОССИЯ** **D**

Осуществляет защиту интересов бизнеса от неправомерных действий со стороны конкурентов, государственных и правоохранительных структур, проводит работы по устранению избыточных административных и иных барьеров.

Адрес: 664025, г. Иркутск, ул. 5-й армии, 2/1, оф. 601, тел.: 8 (914) 910-77-40, e-mail: baikal-deloros@mail.ru, сайт: <http://www.deloros/irkutskya-oblast.ru>.

**Общероссийская общественная малого и среднего
предпринимательства
«Опора России»**

Оказывает содействие в объединении предпринимателей и граждан для участия в формировании благоприятных политических, экономических, правовых и иных условий развития предпринимательской деятельности.

Адрес: 664011, г. Иркутск, ул. Рабочая, 2А/4, тел.: 8 (3952) 43-57-66, e-mail: irkutsk@opora.ru, сайт: <http://www.irkutskopora.ru>.



Некоммерческое партнерство «Союз предпринимателей и промышленников города Тулуна и Тулунского района»

Цели Партнерства: развитие добросовестного предпринимательства в городе Тулуне и Тулунском районе; координация деятельности промышленников и предпринимателей.

Адрес: 665253, Иркутская область, г. Тулун, ул. Гидролизная, 35 «В», тел.: 8 (39530) 27-1-94, 8 (904) 111-50-07, e-mail: Fond.1115007@yandex.ru.

Микрокредитная компания «Фонд помощи предпринимателям Тулуна и Тулунского района»

Осуществляет предоставление микрозаймов субъектам малого и среднего предпринимательства г. Тулуна и Тулунского района.

Адрес: 665253, Иркутская область, г. Тулун, ул. Гидролизная, 35 «В», 8 (39530) 27-1-94, 8 (904) 111-50-07, e-mail: Fond.1115007@yandex.ru.

Совет по развитию малого и среднего предпринимательства на территории Тулунского муниципального района

Основными задачами Совета являются:

- изучение тенденций развития малого и среднего предпринимательства в Российской Федерации, Иркутской области, Тулунском муниципальном районе, а также законодательства в этой сфере;
- подготовка предложений по совершенствованию федерального законодательства, законодательства Иркутской области в сфере развития малого и среднего предпринимательства;
- выработка рекомендаций Администрации Тулунского муниципального района при определении приоритетов в сфере развития малого и среднего предпринимательства на территории Тулунского муниципального района.

Адрес: 665268, Иркутская область, г. Тулун, ул. Ленина, 75, 8 (39530) 4-11-62, e-mail: tulraion.biznes@yandex.ru.

22. Объекты для инвесторов

Администрация Тулунского муниципального района на постоянной основе проводит работу по установлению площадок и объектов, которые могут быть предложены для реализации инвестиционных проектов, начала своей предпринимательской деятельности.

Свободные производственные площадки

Промплощадка Азейского разреза. На площадке было размещено угледобывающее предприятие – филиал ООО «Компания «Востсибуголь». Эффективным будет размещение деревообрабатывающего производства. Ближайшие производства – угледобывающие предприятия, залежи полезных ископаемых – каменный уголь, лесохозяйственные ресурсы.



Характеристика производственной площадки

№ п/п	Характеристика	Свободная площадка
1	Расположение	Иркутская область, Тулунский район, 2,5 км южнее села Азей, промплощадка бывшего филиала «Разрез Азейский» ООО «КВСУ». Прилегает к углепогрузочной станции железнодорожных, подъездных путей ООО «Компания «Востсибуголь» с нормальной (1524 мм) колеей. 3,85 км. до автомагистрали М-53, ширина – 6 м, асфальт.
2	Удаленность	370 км от областного центра. 19 км. от центра муниципального образования (г. Тулуна). Прилегает к производственной площадке ООО «Компания «Востсибуголь». 2,6 от ближайших жилых домов.
3	Наличие подъездных путей	Авто – имеется Ж/д – имеется
4	Характеристика территории площадки	Площадь – 5,3 га. Ограждения – нет. Строения – есть.
5	Правовой статус площадки	Вид собственности – частная, предлагаются к передачи в муниципальную собственность МО «Тулунский район». Условия предоставления в пользование - аренда, иные варианты. Обременения, ограничения по использованию – нет.

№ п/п	Характеристика	Свободная площадка
6	Характеристика инфраструктуры	<p>Теплоснабжение – есть, центральное, от котельной на 4 котла марки КЕ-25, теплоноситель - горячая вода с температурой 75-90 град.</p> <p>Водоснабжение, водоотведение – есть, холодная вода – централизованное от водозаборных сооружений на промплощадке, горячая вода – централизованное, от обратного трубовода теплоснабжения, водоотведение - централизованное, канализационные очистные сооружения производительностью 140 куб. м. в сутки.</p> <p>Электрические сети – есть, централизованное от ПС-35/6 кВ мощностью 2х6300 кВт по ВЛ-6 кВ, КТПН-6/0,4 кВт мощностью 400 кВт.</p>
7	Контактное лицо	<p>Вознюк Андрей Васильевич – председатель комитета по управлению муниципальным имуществом администрации Тулунского муниципального района, тел. 8 (30530) 47-0-16, e-mail: kumitulun@yandex.ru.</p>



Перечень объектов, свободных от прав третьих лиц

№ п/п	Наименование объекта	Адрес объекта	Назначение	Общая площадь, кв.м.	Кадастровый номер	Наличие подъездных путей	Наличие инфраструктуры	Удаленность от г.Тулуна	Собственник
1	Здание административно-бытового комбината (панельное трехэтажное)	Тулунский район, промплощадка Азейского разреза, 3 км. юго-западнее с. Азей	Нежилое	3254,1	38:15:000 000:882	Имеется автомобильная дорога и производственные ж/д пути	Теплоснабжение, водоснабжение, водоотведение и электроснабжение	20 км	ООО «Компания «Востсибуголь»
2	Здание гаража для технологического автотранспорта (одноэтажное металлическое с утеплением)	Тулунский район, промплощадка Азейского разреза, 3 км. юго-западнее с. Азей	Нежилое	623,7	38:15:000 000:796	Имеется автомобильная дорога и производственные ж/д пути	Теплоснабжение, водоснабжение, водоотведение и электроснабжение	20 км	ООО «Компания «Востсибуголь»
3	Здание автобульдозерного парка	Тулунский район, промплощадка Азейского разреза, 3 км. юго-западнее с. Азей	Нежилое	481,3	38:15:000 000:909	Имеется автомобильная дорога и производственные ж/д пути	Теплоснабжение, водоснабжение, водоотведение и электроснабжение	20 км	ООО «Компания «Востсибуголь»
4	Здание столовой (панельное двухэтажное)	Тулунский район, промплощадка Азейского разреза, 3 км. юго-западнее с. Азей	Нежилое	1364,2	38:15:000 000:915	Имеется автомобильная дорога и производственные ж/д пути	Теплоснабжение, водоснабжение, водоотведение и электроснабжение	20 км	ООО «Компания «Востсибуголь»
5	Здание административно-бытового комбината (кирпичное трехэтажное)	Тулунский район, промплощадка Азейского разреза, 3 км. юго-западнее с. Азей	Нежилое	4200,4	38:15:000 000:884	Имеется автомобильная дорога и производственные ж/д пути	Имеются коммуникации и электроснабжение	20 км	ООО «Компания «Востсибуголь»

23. Предложения инвесторам

Анализ текущего состояния отдельных отраслей экономики Тулунского района, возможностей для реализации направлений деятельности, улучшающих жизнь населения, ставит перед местными органами власти вопросы, требующие решения.

Возможности для решения подобных вопросов напрямую зависят от активности представителей предпринимательства, жителей района. В связи с чем, предлагаем Вашему вниманию следующие проекты:

Проект: «Создание сельскохозяйственного снабженческо-сбытового перерабатывающего потребительского кооператива «Агрокомплекс «Тулунский»»

Реализация проекта планируется на основе сельскохозяйственной потребительской кооперации крестьянских (фермерских) хозяйств Тулунского и Куйтунского районов.

Цель проекта: обеспечение условий для эффективной реализации инвестиционных проектов членами кооператива, являющимися резидентами парка за счет создания объектов инфраструктуры, предназначенных для:

- ✓ *хранения сельскохозяйственной продукции;*
- ✓ *первичной, вторичной, глубокой переработки сельскохозяйственной продукции;*
- ✓ *логистики, дистрибуции сырья и готовой продукции;*
- ✓ *материально-технического снабжения и обслуживания техники (удобрения, ГСМ, запасные части);*
- ✓ *лабораторного исследования качества продукции, произведенной малыми формами хозяйствования (СПОК и КФХ), проведение научно-исследовательской работы;*
- ✓ *кредитования сельскохозяйственных товаропроизводителей.*

Меры поддержки:

1) **на областном уровне** – предоставление субсидий из федерального и областного бюджетов в рамках реализации подпрограмм Государственной программы Иркутской области «Развитие сельского хозяйства и регулирование рынков сельскохозяйственной продукции, сырья и продовольствия» на 2019-2024 годы;

2) **на местном уровне** – содействие обратившемуся инициатору путем:

- предоставления соответствующих земельных участков в рамках действующего законодательства;

- оказания консультационной и методической помощи в подготовке документов, необходимых для получения субсидий (грантов);

- ходатайства перед областными органами власти.

Контактные лица по вопросам сотрудничества для реализации проекта:



1) председатель комитета по экономике и развитию предпринимательства администрации Тулунского муниципального района – Трус Сергей Николаевич, тел. 8 (39530) 4-71-30, 8-924-614-43-88, e-mail: tulunagro@yandex.ru;

2) начальник управления сельского хозяйства комитета по экономике и развитию предпринимательства администрации Тулунского муниципального района – Лисичкина Татьяна Михайловна, тел. 8 (39530) 4-71-29, 8-914-942-77-77, e-mail: tulunagro@yandex.ru;

3) Романов Евгений Николаевич, тел. 8-924-714-44-67, e-mail: cm@bses.ru.

Проект: «Туристический потенциал»

К основным благоприятным факторам развития туристической деятельности относятся достопримечательности, существующие легенды и предания, связь с известными историческими личностями или событиями, уникальность места с точки зрения природы, особенности менталитета, традиций, кухни местного населения, наличие объектов и мест для посещения, ранее неизвестных туристам.

Развитие туризма является важнейшим экономическим фактором, открывающим дальнейшие перспективы развития Тулунского муниципального района.

Туристические маршруты могут быть открыты в таких населенных пунктах Тулунского муниципального района: с. Аршан, п. Иннокентьевский, д. Афанасьева, с. Умыган, д. Килим, с. Бадар, с. Едогон, с. Усть-Кульск.

Цель проекта: содействие сохранению деревни, природного и культурного наследия сельской местности на территории Тулунского муниципального района.

Меры поддержки: организация взаимодействия с предприятиями и предпринимателями Тулунского района, помощь в привлечении квалифицированных кадров.

Проект: «Туристический потенциал»

П. Аршан. Мы можем гордиться селом Аршан – оно расположено в уникальном, чисто – экологическом месте, данное село создано для развития экологического туризма. Местные долгожители будут только рады возможностям заработать в качестве гидов по лесам с целью сборов дикоросов, любительской рыбалки, таежной бани с таежными травами и настоящим медом. Село Аршан – это то село, с которого нужно начинать развивать точечный туризм, и именно экологический туризм.



Проект: «Туристический потенциал»

С. Умыган. Основатели села Умыган – белорусские переселенцы.

Хозяйева гостеприимной умыганской земли с радостью встречают туристов и организовывают для них экскурсии в краеведческий музей и ткацкую мастерскую с возможностью освоить ткацкое мастерство, представят выставки изделий местных умельцев, где туристы смогут приобрести сувенир на память об экспедиции, продегустировать и купить продукты собственного приготовления: сыр, мед, масло, напитки.



Проект: «Туристический потенциал»

Д. Килим. Небольшая, но перспективная деревня, благодаря местному предпринимателю Ю.Ю.Тюкову. Хозяйство занимается сельхозпроизводством, в том числе разведением диких парнокопытных (маралы, лоси, олени). В школьном музее собрано очень много различных экспонатов: предметы русской старины (бытовые, орудия труда, могильные плиты); времен Великой Отечественной войны (пистолеты, гильзы, ордена и даже остатки упавшего в годы войны неподалеку от деревни самолета), советского периода (нумизматика, портреты и плакаты с изображением вождя революции, предметы быта и орудия труда советского народа) и многое-многое другое. В 2016 году по идее и благодаря Тюкову Ю.Ю. в д. Килим построен красивый храм Святого великомученика Георгия Победоносца.



Контактные лица по вопросам сотрудничества для реализации проекта:

1) председатель комитета по экономике и развитию предпринимательства администрации Тулунского муниципального района – Трус Сергей Николаевич, тел. 8 (39530) 4-71-30, 8-924-614-43-88, e-mail: tulunagro@yandex.ru;

2) главный специалист по развитию туризма и потребительского рынка отдела по развитию предпринимательства комитета по экономике и развитию администрации Тулунского муниципального района – Семенова Елена Михайловна, тел. 8 (39530) 4-11-62, 8-950-079-49-83, e-mail: tulraion.bizbes@yandex.ru.



24. Контакты Администрации Тулунского муниципального района

По всем возникающим у Вас вопросам и предложениям Вы можете обращаться в Администрацию Тулунского муниципального района.

Адрес: 665268, Иркутская область, г. Тулун, ул. Ленина, 75

Мэр Тулунского муниципального района – Гильдебрант Михаил Иванович



тел. 8 (39530) 4-09-25
e-mail: mertulr@irmail.ru

Первый заместитель мэра Тулунского муниципального района – Шаяхматов Сергей Васильевич



тел. 8 (39530) 4-05-56
e-mail: mertulr@irmail.ru

Председатель комитета по экономике и развитию предпринимательства администрации Тулунского муниципального района – Трус Сергей Николаевич



тел. 8 (39530) 4-71-30
e-mail: tulunagro@yandex.ru

